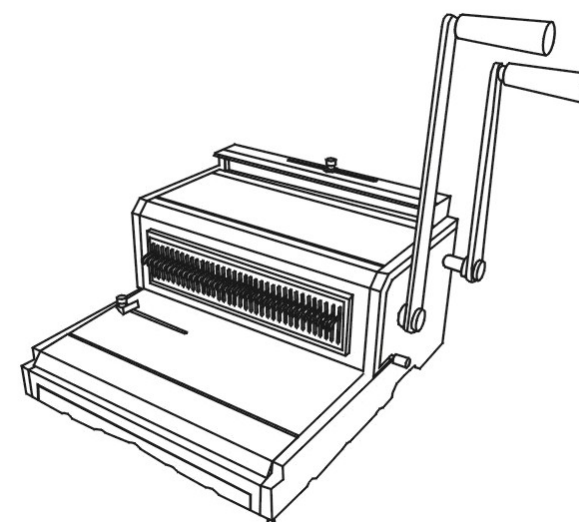




*Használati utasítás*

## **WIRE JUMBO**



### **Technikai adatok:**

Max. Lyukasztható lapszám (70g/m2):	25 lap, vagy 2 db műanyag előlapfólia
Max. Lyukasztható lapszám (80g/m2):	20 lap, vagy 2 db műanyag előlapfólia
Max köthető lapszám:	120 lap
Papír méret::	A4
Margó mélységek:	4 féle: 3mm/5mm/7mm/9mm
Lyuktávolság:	8,46mm
Lyukasztókések száma:	35
Kikapcsolható kések száma:	35
Lyukak mérete a dokumentáción:	4x4mm
Nettó súly:	15,5kg
Készülék méretei (h / sz / m):	524x494 x438 mm

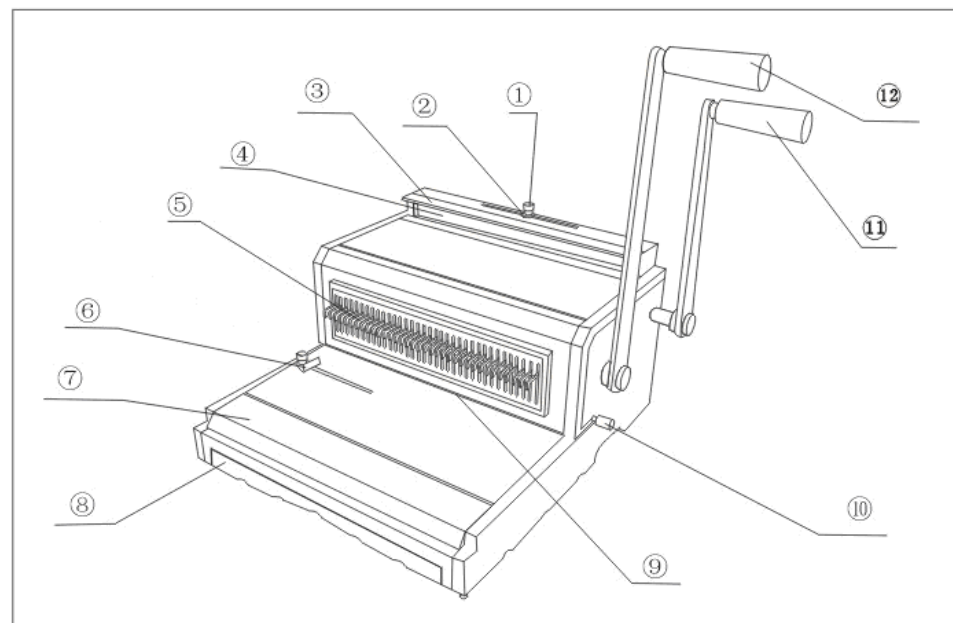
### **Biztonsági előírások:**

- A készülék működtetése előtt, kérjük figyelmesen olvassa el a használati utasítást!. Működtesse a gépet a használati utasításban leírtak szerint! Legyen különös figyemmel a maximum lyukasztható lapszám mennyiségek betartására!
- Tartsa a gépet olyan helyen, ahol gyermekek nem férhetnek annak közelébe.
- Ne használja a készüléket kemény anyagok, pl.: fémek lyukasztására, mert az a készülék megrongálódásához vezethet.
- A készüléket szennyeződésektől, és a portól védeni kell. Ne öntsön a gépbe folyadékokat, mert az a készülék meghibásodásához vezethet.

### **További ajánlások a gép használatához**

- A spirálozókészüléket kizárólag papírlapok lyukasztásához, és fémspirálozáshoz fejlesztették ki
- Helyezze a spirálozógépet stabil, erős munkaasztalra, hogy meggátolja annak leesését, vagy bármilyen jellegű egyéb sérülését.
- Mielőtt fontos dokumentációkat lyukasztana, tesztelje a gép beállításait egy erre alkalmas papírlapon.
- A készülék maximum 25 db (70g/m<sup>2</sup>) illetve 20 db (80g/m<sup>2</sup>) papírlap és 2 db előlapfólia kilyukasztására képes alkalmanként. Az előlapfóliák, és a papírlapok csak külön-külön lyukaszthatóak ki. Amennyiben azonban szeretné megkönnyíteni a fóliák kilyukasztását, a fóliákat helyezzük két papírlap közé lyukasztáskor. Figyelem! Több papírlapot ebben az esetben ne helyezzünk a készülék lyukasztó részébe!
- SOHA NE lépje túl a lyukasztható lapszámok maximumum mennyiségét!

### **A gép felépítése, alkotórészei:**



- 1 - Spirál méret beállító szerkezet
- 2 - Spirál méret jelölő
- 3 - Összenyomó szerkezet
- 4 - Spirál összenyomó rész
- 5 - Késkikapcsoló szerkezet
- 6 - Lapszél- beállító
- 7 - Spirál tartó
- 8 - Hulladékgyűjtő tartály
- 9 - Lyukasztó rész
- 10 - Margómélység- állító
- 11 -Spirál összepréselő kar
- 12 -lyukasztókar

## Lyukasztás

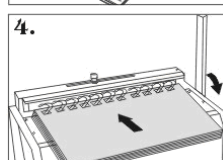
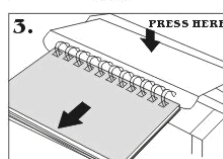
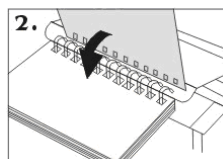
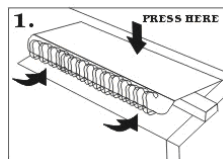
- Állítsa be a megfelelő margómélységet, majd helyezze a lapokat a kötőréssbe, és tolja be azokat ütközésig. Nyomja le a lyukasztókart ütközésig.
  - Válassza ki a spirál kiosztásának (33 / 34 / 35 lyukas kiosztás) megfelelő méretet a lapszél- állító (6) segítségével, és amennyiben szükséges, kapcsolja ki a felesleges lyukasztóképeket is.
  - A fontosabb iratok (hivatalos dokumentumok) lyukasztása előtt, tesztelje a beállításokat egy megfelelő papírlap segítségével.
  - Soha ne lépje túl az előírt maximum lyukasztható lapszámokat!!
  - A teljes dokumentumot egymást követően lyukassza ki, a beállítások megváltoztatásának elkerülése érdekében.
- Az alábbi táblázat segítségével választhatja ki a megfelelő méretű spirált a dokumentációhoz, (a gépen is talál ehhez útmutatót).

Comb size	4,8	6,4	8	9,5	11	12,7	14,3
Max sheets number	20	35	50	65	80	90	120

## Lapok felfűzése a spirálra

- nyissa fel a spirál tartót (7) és helyezze bele a megfelelő méretű spirált, majd csukja le a spiráltartó fedelet (1. ábra).
- Fordítsa át a dokumentáció lugutolsó oldalát (hátlapját) az első oldalra. Fűzze fel a dokumentáció lapjait a spirálra a hátlappal kezdődően (2. ábra), majd az utolsó lap felfűzése után nyissa fel újra a spirál tartó (7) fedelet. (3. ábra). Helyezze a spirálra felfűzött dokumentációt a spirál-összenyomó részbe (4) úgy, hogy a spirál nyitott vége felfelé, és az összenyomó rész hátsó, mágneses fémlapja felé nézzen (az ábra megtekinthető a spirálózó gépen egyaránt).

- A spirálméret- állító szerkezetet (1) állítsa az alkalmazni kívánt spirál méretének megfelelő pozícióba. Érdemes a valamivel a kisebb méretű spirál jelöléséhez közelebbi pozícióban rögzíteni a szerkezetet.



- Hajtsa le a spirál összepréselő kart (11) 2-3- szor annak érdekében, hogy az összenyomás egyenletesen megtörténjen. (4. ábra). Engedje fel a működtető kart.

- Vegye ki a dokumentációt a résből, majd fordítsa hátra a dokumentum hátlapját. Ezzel elkészültünk a dokumentációval.

## 4. A hulladékgyűjtő tartály tisztítása:

Ürítsük ki a hulladékgyűjtő tartályt megfelelő időközönként, a gép használatának gyakorisága függvényében.

1. Húzzuk ki teljesen a hulladéktároló fiókot.
  2. Ürítsük ki, majd toljuk vissza a fiókot a helyére.
- Kérjük, rendszeresen ürítse a hulladékgyűjtő fiókot!

## Segédlet felmerülő hibajelenségek esetén:

Hibajelenség:	Lehetséges ok:	Megoldás
1. A kar nem hajtható le lyukasztáskor	Papír hulladék, vagy bármilyen egyéb tárgy került a lyukasztórészbe	Tisztítsuk ki a lyukasztórést
	Túlléptük a maximum lyukasztási kapacitást	Csökkentsük a lapszámok mennyiségét (előírások szerint)
2. A dokumentáció nem helyezhető a lyukasztórészbe	Egy papírlap visszahajlása is okozhatja a problémát.	Húzzuk ki, igazítsuk meg a lapokat, és helyezzük be újra a dokumentációt.
	Papírhulladék, vagy bármilyen más idegen anyag kerülhetett a lyukasztórészbe.	Tisztítsuk ki a lyukasztórést
4. A dokumentáció lapjait csak nehezen lehetett kilyukasztani, és a papírlapok csak nehezen húzhatóak ki a kötőréssből.	Túlléptük a maximum lyukasztási kapacitást	Csökkentsük a lapszámok mennyiségét (előírások szerint)