



KONICA MINOLTA

The essentials of imaging

**bizhub** 163/211

**GDI**

---

**Kezelési Útmutató**



# Tartalomjegyzék

## 1 Bevezetés

Copyright .....	1-4
<b>1.1 Végfelhasználói licencszerződés számítógépes programhoz .....</b>	<b>1-5</b>
<b>1.2 A kézikönyvben alkalmazott jelölések magyarázata .....</b>	<b>1-8</b>
Biztonsági tanácsok .....	1-8
Műveletsor .....	1-8
Tipppek .....	1-9
Különleges szövegjelölések .....	1-9
<b>1.3 Működési környezet .....</b>	<b>1-10</b>
Rendszerigény .....	1-10
Ajánlott működési környezet .....	1-10
<b>1.4 A nyomtató-illesztőprogram telepítése .....</b>	<b>1-10</b>

## 2 A nyomtató-illesztőprogram beállítása

<b>2.1 A nyomtató-illesztőprogram beállításai párbeszédablak .....</b>	<b>2-3</b>
A beállító párbeszédablak megjelenítése .....	2-3
Nyomtatási beállítások párbeszédablak .....	2-5
Tulajdonságok párbeszédablak .....	2-7
<b>2.2 Eszközbeállítások fül .....</b>	<b>2-9</b>
Eszközbeállítások .....	2-10
Memória .....	2-10
<b>2.3 Közös műveletek .....</b>	<b>2-11</b>
Közös elemek .....	2-11
Egyszerű beállítás .....	2-12
<b>2.4 Oldalbeállítás fül .....</b>	<b>2-14</b>
Tájolás .....	2-14
Eredeti mérete .....	2-15
Egyéni szerkesztés .....	2-17
Illesztés papírmérethez .....	2-20
Zoom .....	2-21
Másolat .....	2-21
Leválogatás .....	2-22
Papírforrás .....	2-23
Nyomathordozó fajta .....	2-24
Kimeneti eljárás .....	2-24

	A biztonsági nyomtatás használata .....	2-25
	A biztonsági nyomtatás beállítása a nyomtató-illesztőprogramból .....	2-25
	Nyomtatás a készülékről .....	2-26
<b>2.5</b>	<b>Elrendezés fül .....</b>	<b>2-28</b>
	Kombináció .....	2-29
	Kombináció részletei .....	2-30
	Kétoldalas nyomtatás .....	2-31
<b>2.6</b>	<b>Laponkénti beállítás fül .....</b>	<b>2-32</b>
	Első borítólap .....	2-33
	Elülső borító papírforrás .....	2-33
	Nyomathordozó fajta .....	2-33
<b>2.7</b>	<b>Vízjel fül .....</b>	<b>2-34</b>
	Vízjel választás .....	2-34
	Új vízjel létrehozása .....	2-35
	Egy vízjel szerkesztése .....	2-37
<b>2.8</b>	<b>Minőség fül .....</b>	<b>2-40</b>
	Felbontás .....	2-40
	Szabályozás .....	2-41

### 3 A kezelőpanelen végzett műveletek

<b>3.1</b>	<b>Nyomtatási műveletek .....</b>	<b>3-3</b>
	Kezelőpanel .....	3-3
	Nyomtató jelző .....	3-5
	A nyomtatási művelet indítása .....	3-5
	Egy nyomtatási feladat elvetése .....	3-6
	A kézitálcá használata .....	3-8
	Energiatakarékos mód .....	3-10

### 4 Hibakeresés

<b>4.1</b>	<b>Hibaüzenetek ellenőrzése .....</b>	<b>4-3</b>
<b>4.2</b>	<b>Fő hibaüzenetek .....</b>	<b>4-4</b>
<b>4.3</b>	<b>A nyomtatási adatok egy hiba esetén .....</b>	<b>4-5</b>
	"ELROMLOTT A GÉP" hiba esetén .....	4-5
	Ideiglenes hibák .....	4-5

### 5 Műszaki adatok

---



# Bevezetés



# 1 Bevezetés

Köszönjük, hogy beszerezte ezt a készüléket.

Ez a kézikönyv a készülék GDI nyomtatóként történő alkalmazásához biztosítja a szükséges információkat.

Mielőtt bármilyen műveletet végezne a készülékkel, olvassa el ezt az útmutatót.

A készülék alapvető használatával és az általános biztonsági intézkedésekkel kapcsolatban, lásd a készülék saját kezelési útmutatóját.

A készülékkel kapott kezelési útmutatót és a CD-lemezt tárolja biztos helyen.

Védjegyek és szellemi tulajdon

- KONICA MINOLTA, a KONICA MINOLTA logo, a The essentials of imaging a KONICA MINOLTA HOLDINGS, INC bejegyzett védjegyei.
- A PageScope és a bizhub a KONICA MINOLTA BUSINESS TECHNOLOGIES INC bejegyzett védjegye vagy védjegye.
- A Netscape a Netscape Communications Corporation bejegyzett védjegye az Egyesült Államokban és más országokban.
- A Novell és a Novell NetWare a Novell, Inc. bejegyzett védjegyei az Egyesült Államokban és más országokban.
- A Microsoft, a Windows és a Windows a Microsoft Corporation bejegyzett védjegyei vagy védjegyei, az Egyesült Államokban és/vagy más országokban.
- Az Adobe, az Adobe logo, az Acrobat és a PostScript az Adobe Systems bejegyzett védjegyei vagy védjegyei, az Egyesült Államokban és/vagy más országokban.
- Az Ethernet a Xerox Corporation bejegyzett védjegye.
- A PCL a Hewlett-Packard Company Limited bejegyzett védjegye.
- Valamennyi hivatkozott termék- és márkanev a tulajdonos cégek vagy szervezetek védjegyei vagy bejegyzett védjegyei.

**Copyright**

© 2007 Konica Minolta Business Technologies, Inc. Minden jog fenntartva.

**Megjegyzés**

- Tilos a jelen Kezelési útmutató egészben vagy részben történő, engedély nélküli másolása.
- A Konica Minolta Business Technologies, Inc. nem vállal semmilyen felelősséget a nyomtatási rendszer, illetve ezen kezelési útmutató használatából eredő károkért.
- A jelen kezelési útmutatóban tartalmazott információk előzetes értesítés nélkül módosulásra kerülhetnek.
- A Konica Minolta Business Technologies, Inc. fenntartja a nyomtató-illesztőprogramok szellemi tulajdonjogát.

## 1.1 Végfelhasználói licencszerződés számítógépes programhoz

KÉRJÜK, HOGY MIELŐTT KINYITNÁ A JELEN SZOFTVER ("SZOFTVER") CSOMAGOLÁSÁT, LETÖLTENÉ, TELEPÍTENÉ VAGY HASZNÁLATBA VENNÉ A SZOFTVERT, FIGYELMESEN OLVASSA EL A LICENCszerződést. A CSOMAG KINYITÁSÁVAL, ILLETVE A SZOFTVER LETÖLTÉSÉVEL, TELEPÍTÉSÉVEL VAGY HASZNÁLATBA VÉTELÉVEL ÖN ELFOGADJA AZ ALÁBBI FELTÉTELEKET. AMENNYIBEN NEM ÉRT EGYET EZEN FELTÉTELEKKEL, NE TÖLTSE LE, NE TELEPÍTSE ÉS NE HASZNÁLJA A SZOFTVERT, ILLETVE NE NYISSA KI A CSOMAGOT.

### 1. SZERZŐI JOG ÉS SZELLEMI TULAJDONJOG

A jelen okirat egy licencszerződés és nem egy adás-vételi szerződés. A Konica Minolta Business Technologies, Inc. ("Konica Minolta") saját jogon, vagy a tulajdonosok ("Konica Minolta licencadók") által ráruházott licenc alapján, birtokolja a Szoftver szerzői jogait és a kapcsolatos egyéb szellemi tulajdonjogokat és a Konica Minolta, valamint a Konica Minolta licencadók fenntartják a Szoftverrel és annak másolataival kapcsolatos valamennyi jogot. A jelen Szerződés semmilyen körülmények között nem ruház Önre semmilyen, a Szoftverrel kapcsolatos szerzői jogot vagy szellemi tulajdonjogot a Konica Minolta vagy a Konica Minolta licencadói részéről. A Szoftver a szerzői jogok és a nemzetközi egyezmények védelme alatt áll.

### 2. LICENC

A Konica Minolta a jelen Szerződés által korlátozott és nem kizárólagos jogokat biztosít Önnek, amely alapján Ön:

(i) telepítheti és használhatja a Szoftvert, olyan Konica Minolta termékhez csatlakozó számítógép(ek)en, amelyhez a jelen Szoftver készült;

(ii) engedélyezheti a felhasználók részére a fentiekben ismertetett számítógépeken a Szoftver használatát, amennyiben biztosítja, hogy valamennyi felhasználó betartja a jelen Szerződés feltételeit;

(iii) használhatja a Szoftver a saját rendes üzletmenete vagy személyes céljaiból;

(iv) készíthet egy biztonsági másolatot a Szoftverről, kizárólag annak rendeltetésszerű és tervezett felhasználás támogatása céljából.

(v) átruházhatja a Szoftvert harmadik fél részére, a jelen Szerződés egy példánya és valamennyi, a Szoftverhez tartozó dokumentáció átadásával, a következő feltételek teljesülése mellett: (a) Ön köteles átadni vagy megsemmisíteni a Szoftver birtokában lévő valamennyi példányát, (b) ez az átruházás megsemmisíti az Ön licencét a Konica Minolta részéről, valamint (c) Ön köteles meggyőződni arról, hogy a harmadik fél, akinek átruházza licencet elfogadja a jelen Szerződés feltételeit. Ha a harmadik fél nem fogadja el ezeket a feltételeket, Ön nem adhatja át a Szoftver egyetlen példányát sem.

### 3. KORLÁTOZÁSOK

(1) Tilos a Konica Minolta írásos engedélye nélkül:

(i) a Szoftver bármelyik példányát használni, lemásolni, módosítani, összevonni vagy átruházni, a fenti esetek kivételével;

(ii) a Szoftvert visszafejteni, visszafordítani, valamint a belső felépítését bármilyen módon elemezni

(iii) továbblicencelni, bérbe adni, használatba adni vagy forgalmazni a Szoftvert és annak bármely másolatát.

(iv) a Szoftverben található bármilyen védjegy, logó, szerzői jogi vagy más tulajdonjogi jelzés, jelmagyarázat jelölés vagy címke eltávolítása, használata vagy módosítása.

(2) Ön egyetért azzal, hogy nem exportálhatja a Szoftvert semmilyen módon, amely ütközne a hatályos törvényekkel vagy bármely ország export szabályozásával.

### 4. A GARANCIA KORLÁTOZÁSA

(1) Ha a Szoftver CD-lemez(ek)en vagy bármilyen, digitális adatok tárolására alkalmas fizikai eszközön (a továbbiakban együttesen "adathordozó") kerül szállításra, a Konica Minolta garantálja az adathordozó anyag- és gyártási hiba mentességét, normális üzemi körülmények között, a szállítástól számított kilencven (90) napig. AZ ELŐBBIEKBEN ISMERTETETT, CSAK AZ ADATHORDOZÓRA VONATKOZÓ KIFEJEZETT GARANCIA KIVÉTELÉVEL, A SZOFTVER "AHOGY VAN" ALAPON BIZTOSÍTOTT, MINDEN GARANCIA NÉLKÜL. A KONICA MINOLTA, A LEÁNYVÁLLALATAI ÉS A KONICA MINOLTA LICENCADÓI ELHÁRÍTANAK MINDEN KIFEJEZETT VAGY VÉLELMEZETT GARANCIÁT A SZOFTVERRE VONATKOZÓAN, BELEÉRTVE, KORLÁTOZÁS NÉLKÜL, AZ ELADHATÓSÁGRA, EGY ADOTT CÉLRA VALÓ ALKALMASSÁGRA VAGY HARMADIK FÉL JOGAINAK MEG NEM SÉRTÉSÉRE VONATKOZÓ VÉLELMEZETT GARANCIÁKAT.

(2) A KONICA MINOLTA, A LEÁNYVÁLLALATAI VAGY A KONICA MINOLTA LICENCADÓI SEMMILYEN KÖRÜLMÉNYEK KÖZÖTT NEM VÁLLALNAK FELELŐSÉGET BÁRMILYEN HASZONVESZTÉSÉRT, ADATVESZTÉSÉRT VAGY BÁRMILYEN KÖZVETETT, KÜLÖNLEGES, BÜNTETŐ, JÁRULÉKOS VAGY KÖVETKEZMÉNYES KÁRÉRT AMELY A SZOFTVER HASZNÁLATÁBÓL VAGY HASZNÁLHATATLANSÁGÁBÓL ERED, BELEÉRTVE KORLÁTOZÁS NÉLKÜL AZ ÜGYFÉLKÖR ELVESZTÉSÉT, A SZÁMÍTÓGÉPEK MEGHIBÁSODÁSÁT VAGY RENDELLENES MŰKÖDÉSÉT, VALAMINT MÁS KERESKEDELMII ÉS EGYÉB KÁROKAT VAGY VESZTESÉGEKET, MÉG ABBAN AZ ESETBEN IS, HA A KONICA MINOLTA, A LEÁNYVÁLLALATAI VAGY A KONICA MINOLTA LICENCADÓI ELŐZETESEN ÉRTESÍTVE LETTEK EZEN KÁROK BEKÖVETKEZTÉNEK LEHETŐSÉGÉRŐL, VALAMINT ÖNNEK EGY HARMADIK FÉL KÖVETELÉSÉN ALAPULÓ BÁRMILYEN KÖVETELÉSÉÉRT.

(3) A garancia korlátozása nem érinti az Ön törvényes jogait. Ha a garancia korlátozása nem megengedett a hatályos törvények alapján, a korlátozás csak a törvényes határok által megengedett legnagyobb mértékben érvényes.

## 5. FELMONDÁS

Ön bármikor felmondhatja a jelen licencet, a Szoftver és minden másolata megsemmisítésével. Ez a szerződés abban az esetben is felmondásra kerül, ha Ön megszegi a benne foglalt feltételeket. Ilyen felmondás esetén Ön köteles a Szoftver birtokában lévő összes példányát megsemmisíteni.

## 6. IRÁNYADÓ JOG

Ez a Szerződés a Japán törvények hatálya alá tartozik.

## 7. ELKÜLÖNÍTHETŐSÉG

Ha jelen Szerződés bármely része vagy részei, illetékes bírósági vagy államigazgatási döntés alapján érvénytelenítésre kerül vagy hatályát veszti, ez nem befolyásolja a szerződés fennmaradó részének érvényességét, amelyek teljes joggal hatályban maradnak, mintha az érvénytelenített rész vagy részek nem lettek volna bennfoglalva.

## 8. FIGYELMEZTETÉS AZ EGYESÜLT ÁLLAMOK KORMÁNYZATI VÉGFELHASZNÁLÓI RÉSZÉRE

A Szoftver egy "kereskedelmi tétel" a 48 C.F.R. 2.101 (1995, október) meghatározása alapján, amely "kereskedelmi számítógépes programból" és "kereskedelmi számítógépes program dokumentációból" áll, ezen fogalmak 48 C.F.R. 12.212 (1995, szeptember) meghatározása alapján.

A 48 C.F.R. 12.212 és 48 C.F.R. 227.7202-1-től 227.7202-4-ig (1995, június) terjedő előírásai alapján, valamennyi, az Egyesült Államok kormányzatához tartozó végfelhasználó a következő feltételek alapján szerezheti be a Szoftvert.

**ÖN ELISMERI, HOGY ELOLVASTA ÉS MEGÉRTETTE A JELEN SZERZŐDÉST, ELFOGADJA ÉS MAGÁRA NÉZVE KÖTELEZŐNEK TARTJA ANNAK RENDELKEZÉSEIT. EGYIK FÉL SEM TART MAGÁRA NÉZVE KÖTELEZŐNEK BÁRMILYEN A JELEN SZERZŐDÉSSEL NEM EGYEZTETHETŐ KITÉTEL VAGY ÉRTELMEZÉST. A JELEN SZERZŐDÉS BÁRMILYEN KIEGÉSZÍTÉSE CSAK ÍRÁSBAN, MINDKÉT FÉL MEGHATALMAZOTT KÉPVISELŐJE ÁLTAL ALÁÍRVA VÁLIK HATÁLYOSSÁ. A CSOMAG KINYITÁSÁVAL, A SZOFTVER LETÖLTÉSÉVEL, TELEPÍTÉSÉVEL VAGY HASZNÁLATBA VÉTELÉVEL ÖN KINYILVÁNÍTTJA, HOGY ELFOGADJA A JELEN SZERZŐDÉS FELTÉTELEIT.**

## 1.2 A kézikönyvben alkalmazott jelölések magyarázata

A kézikönyvben alkalmazott jelölések és szövegformátumok az alábbiakban kerülnek ismertetésre.

### Biztonsági tanácsok



## VESZÉLY

**Az ilyen módon kiemelt utasítások figyelmen kívül hagyása súlyos sérüléssel járó vagy halálos áramütést okozhat.**

→ A sérülések megelőzése érdekében vegye figyelembe valamennyi felmerülő veszélyhelyzetet.



## FIGYELMEZTETÉS

**Az ilyen módon kiemelt utasítások figyelmen kívül hagyása komoly sérüléseket vagy anyagi károkat okozhat.**

→ A sérülések elkerülése és a készülék biztonságos használata érdekében vegye figyelembe az összes figyelmeztetést.



## VIGYÁZAT

**Az ilyen módon kiemelt utasítások figyelmen kívül hagyása könnyű sérüléseket vagy anyagi károkat okozhat.**

→ A sérülések elkerülése és a készülék biztonságos használata érdekében vegye figyelembe az összes figyelmeztetést.

### Művelet sor

- 1 Az itt látható formátumú 1-es jelöli egy művelet sorozat első lépését.
  - 2 Az ilyen módon feltüntetett számok egy művelet sor egymás után következő lépéseit jelölik.
- ?
- Kiegészítő segítséget az ilyen módon formázott szövegrészekből kaphat.

Egy ide beillesztett ábra mutatja, hogy milyen műveletet kell végrehajtani.

→ Az ilyen módon megadott szöveg annak a műveletnek a leírását tartalmazza, amely a kívánt eredmények elérését biztosítja.

## Tippek



...

### **Megjegyzés**

*Az ilyen módon kiemelt szövegek hasznos információkat és tippeket tartalmaznak a készülék biztonságos használatához.*



...

### **Emlékeztető**

*Az ilyen módon kiemelt szövegek emlékeztető információkat tartalmaznak.*



### **Bővebb információk**

*Az ilyen módon jelölt szöveg részletesebb információra való hivatkozásokat tartalmaz.*

## **Különleges szövegjelölések**

[Stop] gomb

A kezelőpanelen lévő gombok nevei így vannak jelölve.

### **GÉPBEÁLLÍTÁS**

A kijelző szövegei így jelennek meg.

## 1.3 Működési környezet

### Rendszerigény

A nyomtató-illesztőprogram használatához az alábbi környezet szükséges.

- Intel Pentium 200 MHz
- Windows Vista, Windows Server 2003, Windows XP (Service Pack 2 vagy újabb), Windows 2000 (Service Pack 4 vagy újabb), Windows Me vagy Windows 98 SE, Windows Vista x64 Edition, Windows Server 2003 x64 Edition, Windows XP Professional x64 Edition
- 128 MB RAM (Windows XP/Server 2003), 64 MB RAM (Windows 2000/Me/98 SE)
- USB 2.0 revíziónak megfelelő USB port
- CD-ROM/DVD meghajtó



### Megjegyzés

*A nyomtató-illesztőprogram nem kompatibilis a Windows 95/98/NT 4.0 verziókkal.*

### Ajánlott működési környezet

Pentium 4/1,6 GHz

256 MB RAM

## 1.4 A nyomtató-illesztőprogram telepítése

→ Lásd az "Installation" mappát a CD-lemezen.

---

A large, bold, black number '2' is centered within a light gray rectangular background.

## **A nyomtató- illesztőprogram beállítása**



## 2 A nyomtató-illesztőprogram beállítása

Az alábbiakban található a nyomtató-illesztőprogram beállításait, amelyek rendelkezésre állnak a számítógépes nyomtatáshoz.

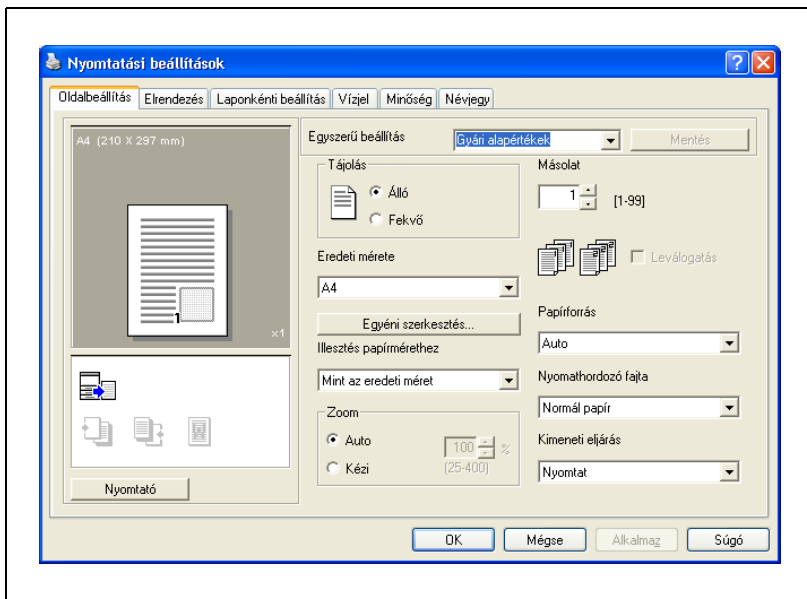
### 2.1 A nyomtató-illesztőprogram beállításai párbeszédablak

#### A beállító párbeszédablak megjelenítése

Válassza ki a nyomtatót a Nyomtatók és faxok ablakban (Windows Vista/2000/Me/98 SE esetén a Nyomtatók ablakban), majd hívja elő a nyomtató-illesztőprogram beállításait tartalmazó párbeszédablakot. Az ebből a párbeszédablakból elvégezhető beállítások azonosak valamennyi alkalmazás esetén.

- 1 Nyissa meg a Nyomtatók és faxok ablakot (vagy a Nyomtatók ablakot).
  - Windows XP vagy Server 2003 esetén, kattintson a [Start] gombra, majd kattintson a "Nymtatók és faxok" menüpontra.
  - Windows Vista esetén, kattintson a [Start] gombra, kattintson a "Vezérlőpult" menüpontra, kattintson a "Hardver és hangok" elemre, majd kattintson "Nymtatók" ikonra.
  - Windows 2000, Me vagy 98 SE esetén, kattintson a [Start] gombra, válassza ki a "Beállítások" menüpontot, majd kattintson a "Nymtatók" pontra.
- 2 A Nyomtatók és faxok ablakban (vagy a Nyomtatók ablakban), válassza ki az ehhez a készülékhez tartozó nyomtató-ikont.
- 3 Válassza ki a nyomtatóillesztő beállításait tartalmazó párbeszédablakot megjelenítő parancsot.
  - Windows XP/Server 2003/Vista/2000 esetén kattintson a jobb gombbal a telepített nyomtató ikonjára, majd kattintson a "Nyomatási beállítások" menüpontra.
  - Windows Me/98 SE esetén, kattintson a "Fájl" menüben a "Tulajdonságok" menüpontra.

Megjelenik az alábbi párbeszédablak, amelyben elvégezheti a nyomtató-illesztőprogram beállításait.



### Megjegyzés

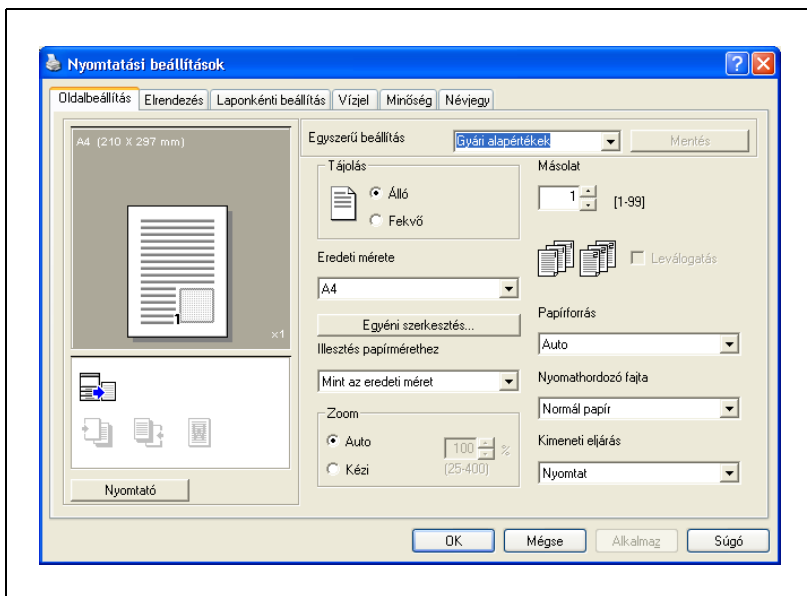
A beállítások módosításához egy adott feladat nyomtatásához, kattintson a [Tulajdonságok] gombra (vagy a [Beállítások] gombra) a Nyomatás ablakban, amely akkor jelenik meg, ha az alkalmazásban a "Nyomat" parancsra kattint. A Nyomatás ablakból előhívott párbeszédablakban elvégzett beállítások csak ideiglenesen kerülnek alkalmazásra, amikor kilép az azt előhívó alkalmazásból, a beállítások visszaállnak a nyomtató-illesztőprogram beállítása során megadott értékekre.

Az Egyszerű beállítás funkció használatával regisztrálható és szükség esetén előhívható egy, az illesztőprogram adott beállításai tartalmazó program. Az Egyszerű beállítás funkcióval kapcsolatos részleteket, lásd "Egyszerű beállítás" a(z) 2-12 oldalon.

Az Eszközbeállítások fül megjelenítéséhez Windows XP/Server 2003/ Vista/2000 alatt kattintson a jobb gombbal a telepített nyomtató ikonjára a Nyomatók és faxok (vagy a Nyomatók) ablakban, majd kattintson a "Tulajdonságok" menüpontra.

## Nyomatási beállítások párbeszédablak

A nyomtatási beállításokat a nyomtató-illesztőprogram beállító párbeszédablakában lehet elvégezni.



### Megjegyzés

*A Nyomatási beállítások párbeszédablak megjelenítéséhez Windows XP/Server 2003/Vista/2000 alatt kattintson a jobb gombbal a telepített nyomtató ikonjára a Nyomtatók és faxok (vagy a Nyomtatók) ablakban, majd kattintson a "Nyomatási beállítások" menüpontra.*

*A Nyomatási beállítások párbeszédablak megjelenítéséhez Windows Me/98 SE alatt, kattintson a Nyomtatók ablakban a "Fájl" menü "Tulajdonságok" menüpontjára.*

Fül	Elem	Leírás
Oldalbeállítás	Tájolás	Kiválasztja a papír tájolását a dokumentum részére.
	Eredeti mérete	Kiválasztja a papírformátumot a dokumentum részére.
	[Egyeni szerkesztés] gomb	Meghatározhat egy egyedi papírméretet.
	Illesztés papírmérethez	Meghatározza a nyomtatáshoz használt papír méretét. Ha a méret eltérő az eredeti dokumentum méretétől, a nyomtatott kép automatikusan nagyításra vagy kicsinyítésre kerül.
	Zoom	Meghatározza a nagyítási vagy kicsinyítési tényezőt.
	Másolat	Meghatározza a nyomtatott példányszámot.
	Leválogatás	Kiválasztja, hogy a többoldalas dokumentumok szettenként vagy oldalanként kerülnek nyomtatásra.
	Papírforrás	Kiválasztja a használni kívánt papírfiókot.
	Nyomathordozó fajta	Kiválasztja a használni kívánt papírfajtát.
	Kimeneti eljárás	Kiválasztja a kimeneti módszert.
Elrendezés	Kombináció	Több dokumentum-oldal együtt nyomtatható, egyetlen papírlapra.
	[Kombináció részletei] gomb	A kombináció részletei között elvégezhető olyan beállítások, mint például az egy lapra nyomtatásra kerülő oldalak száma és a nyomtatás sorrendje.
	Kétoldalas	Kiválasztja, hogy a mindkét oldalára nyomtasson-e.
	Kötés helye	Kiválasztja a kötés helyzetét.
Laponkénti beállítás	Első borítólap	Kiválasztja, hogy kerüljön-e dokumentum-oldal nyomtatásra az első borítólapra.
	Elülső borító papírforrás	Kiválasztja az első borítónak szánt papírral feltöltött papírfiókot.
	Nyomathordozó fajta	Kiválasztja az elülső borító részére alkalmazandó papírfajtát.
Vízjel	Vízjel választás	Kiválasztja, hogy a dokumentum egy vízjellel (szöveges bélyegzővel) átfedésben kerüljön-e nyomtatásra.
	Csak az első oldalra	Meghatározza, hogy a vízjel csak az első oldalra kerüljön-e nyomtatásra.
	[Új] gomb	Új vízjelek létrehozása.
	[Szerkeszt] gomb	A vízjelek módosítása.
	[Töröl] gomb	Egy vízjel törlése.
Minőség	Felbontás	Meghatározza a nyomtatás felbontását.
	[Szabályozás] gomb	Beállítja a fényerőt és a kontrasztot.
Névjegy	-	Megjeleníti a programverzió információit.

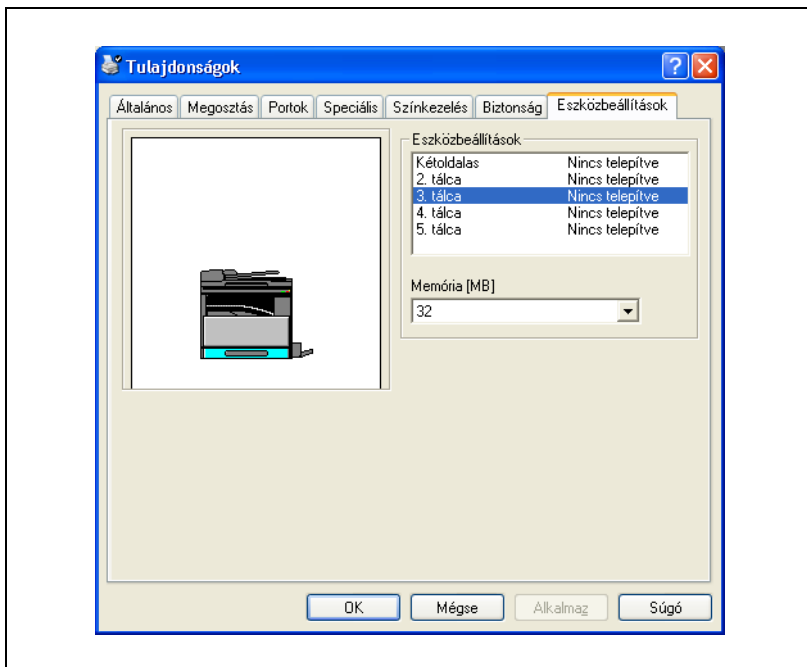
## Tulajdonságok párbeszédablak

A készülékre felszerelt opciós egységeket a nyomtató-illesztőprogram Tulajdonságok párbeszédablakában lehet kiválasztani.



### Emlékeztető

*Ha a készülékre szerelt opciós egységek nem kerültek beállításra az Eszközbeállítások fülön, az opciók által biztosított funkciók nem használhatók a nyomtató-illesztőprogramból. Ha felszerel egy opciós eszközt, gondoskodjon a beállítások elvégzéséről.*



**Megjegyzés**

*Az Eszközbeállítások fül megjelenítéséhez kattintson a jobb gombbal a telepített nyomtató ikonjára a Nyomtatók és faxok (vagy a Nyomtatók) ablakban, majd kattintson a Tulajdonságok menüpontra.*

Fül	Elem	Leírás
Eszközbeállítások	Eszközbeállítások	Meghatározza a felszerelt papírfiókok beállításait.
	Memória	Meghatározza a felszerelt memória méretét.

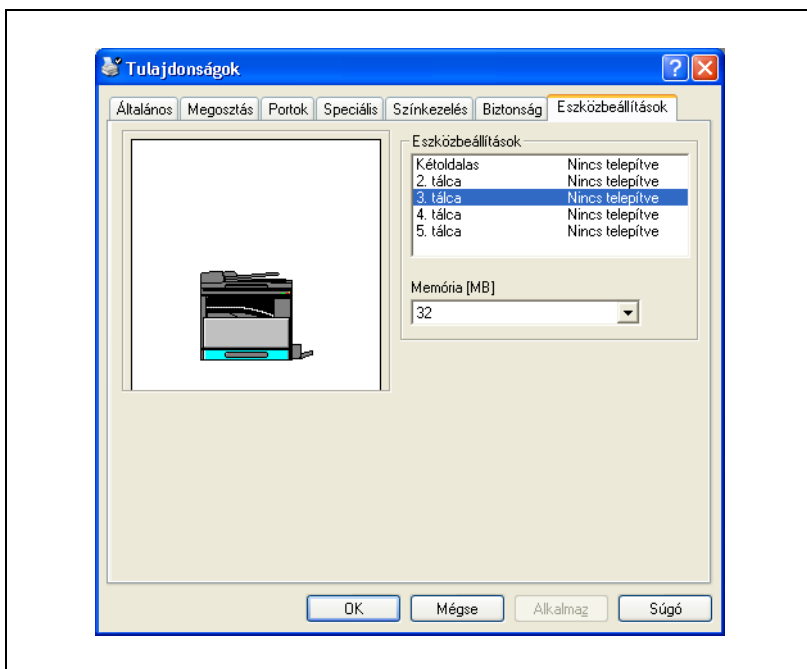
## 2.2 Eszközbeállítások fül

- Meghatározza, hogy az adott opciós egységek felszerelésre kerültek-e vagy sem, így a felszerelt egységek használhatók a nyomtató-illesztőprogramból.



### Emlékeztető

*Ha a készülékre szerelt opciós egységek nem kerültek beállításra az Eszközbeállítások fülön, az opciók által biztosított funkciók nem használhatók a nyomtató-illesztőprogramból. Ha felszerel egy opciós eszközt, gondoskodjon a beállítások elvégzéséről.*



### Megjegyzés

*Az Eszközbeállítások fül megjelenítéséhez kattintson a jobb gombbal a telepített nyomtató ikonjára a Nyomtatók és faxok (vagy a Nyomtatók) ablakban, majd kattintson a Tulajdonságok menüpontra.*

**Eszközbeállítások**

- Meghatározza a felszerelt papírfiókok beállításait.
  - Az "Eszközbeállítások" listában, kattintson duplán a felszerelt papírfiókok nevére, így megadva, hogy azok felszerelésre kerültek. Ismételt dupla kattintással a névre, a beállítás visszaáll a "Nincs telepítve" értékre.

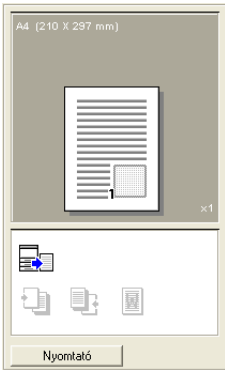
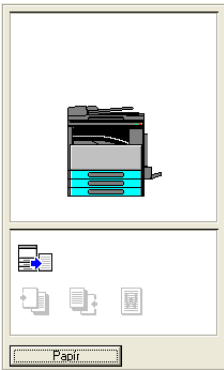
**Memória**

- Meghatározza a felszerelt memória méretét.
  - Kattintson a [▼] jelre a "Memória" mező jobb oldalán, majd válassza ki a felszerelt memória méretét.

## 2.3 Közös műveletek

Ebben a részben a valamennyi fülön megtalálható közös gombok és funkciók kerülnek ismertetésre. A megjelenő gombok az operációs rendszertől függően különbözhetnek.

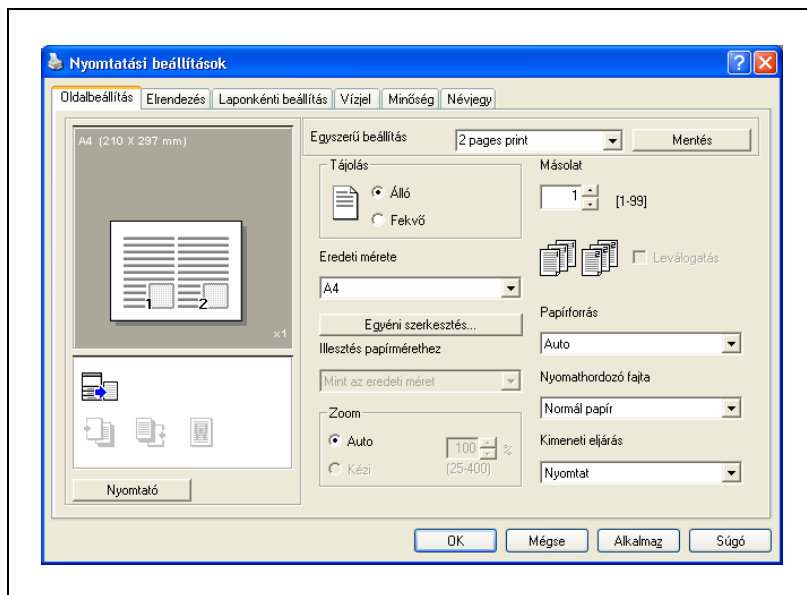
### Közös elemek

Gomb	Leírás
[OK] gomb	Kattintson erre a gombra a módosított beállítások alkalmazásához és a párbeszédablak bezárásához.
[Mégse] gomb	Kattintson erre a gombra az elvégzett beállítások elvetéséhez (azok alkalmazása nélkül) és a párbeszédablak bezárásához.
[Alkalmaz] gomb	Kattintson erre a gombra a módosított beállítások alkalmazásához a párbeszédablak bezárása nélkül. Ez a gomb nem jelenik meg az egy adott alkalmazás Nyomtatás párbeszédablakának [Tulajdonságok] gombjára (vagy [Beállítások] gombjára) kattintva előhívott párbeszédablakban.
[Súgó] gomb	Erre gombra kattintva megjelenik a pillanatnyilag megjelenített beállításokra vonatkozó súgó információ.
Előnézet	<p>A papír nyomtatási képét mutatja a megadott beállítások alkalmazásával, vagy a nyomtató állapotát.</p> <p>A bal alsó sarokban lévő gombra kattintva válthat az előnézet mező [Papír] és [Nyomtató] funkciója között.</p> <p>A [Papír] kiválasztása esetén a nyomtatott oldal vázlatos képe jelenik meg, az érvényes beállítások alkalmazásával, így a képen ellenőrizhető a nyomtatás eredménye.</p> <p>A [Nyomtató] kiválasztása esetén, a nyomtató konfiguráció vázlatos képe jelenik meg, az olyan felszerelt opciós egységekkel együtt, mint a papírfiókok. A Beállítás fülön lévő "Papírforrás" listából kiválasztott fiókok világoskék színnel láthatók.</p>
	<div style="display: flex; justify-content: space-around; align-items: center;"> <div style="text-align: center;">  <p>Papír nézet</p> </div> <div style="text-align: center;">  <p>Nyomtató nézet</p> </div> </div>
Egyszerű beállítás	A pillanatnyilag megadott beállítások egy programként regisztrálhatók és később előhívhatók.

## Egyszerű beállítás

A pillanatnyilag elvégzett beállítások egy programként regisztrálhatók és később előhívhatók, ha ugyanezeket a beállításokat kívánja használni.

- 1 Módosítsa az illesztőprogram beállításait a Oldalbeállítás és az Elrendezés fülön.
- 2 Az "Egyszerű beállítás" mezőbe írja be a program nevét.



- 3 Kattintson a [Mentés] gombra.  
A beállító program regisztrálásra került.



...

**Megjegyzés**

*Egy regisztrált program előhívásához, válassza ki azt a listából.*

*Egy regisztrált program nevének módosításához, válassza ki a programot a listából, majd írja be az új programnevet. A gomb ekkor [Átnevez] gombra változik. A program nevének módosításához, kattintson az [Átnevez] gombra.*

*Egy regisztrált program törléséhez, válassza ki a programot a listából. A gomb ekkor [Törlés] gombra változik. A programnév törléséhez, kattintson a [Törlés] gombra.*

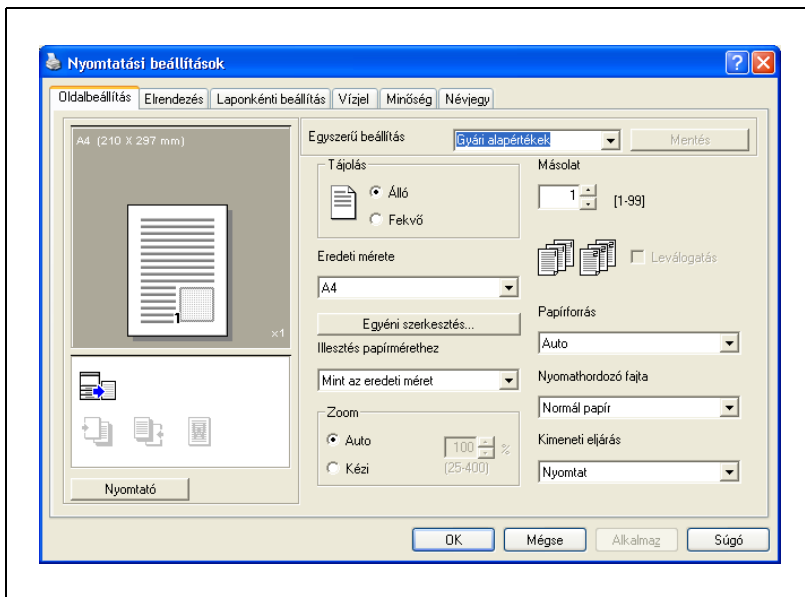
*Ha a listáról a "Gyári alapbeállítás" elem kerül kiválasztásra, valamennyi beállítás visszaáll az alapértelmezett értékére.*

*A program neve legfeljebb 20 karaktert tartalmazhat.*

*Legfeljebb 31 program regisztrálható.*

## 2.4 Oldalbeállítás fül

A Oldalbeállítás fülön lehet elvégezni a dokumentummal és nyomtatáshoz használt papírral kapcsolatos beállításokat. A nyomtatásra kerülő példányszám és a nyomtatott kép tájolása szintén itt adható meg.



### Tájolás

- Kiválasztja, hogy a dokumentum nyomtatása fekvő vagy álló tájolással történjen-e.



**Eredeti mérete**

- A legördülő listába kattintva, válassza ki a dokumentum formátumát.  
Az alábbi szabványos papírfarmátumok használhatók.

Beállítás	Méret
Letter	8 1/2 × 11 in.
Legal	8 1/2 × 14 in.
11 × 17	11 × 17 in.
A3	297 × 420 mm
A4	210 × 297 mm
A5	148 × 210 mm
B4	257 × 364 mm
B5	182 × 257 mm
Bor.Com10	4 1/8 × 9 1/2 in.
Bor.DL	110 × 220 mm
Bor.C6Boríték	114 × 162 mm
FLS 8 1/4 × 13	210 × 330 mm
FLS 8 1/2 × 13	216 × 330 mm
FLS	220 × 330 mm
FLS 8 1/8 × 13 1/4	206 × 337 mm
FLS 8 × 13	203 × 330 mm
11 × 14	11 × 14 in.
Invoice	5 1/2 × 8 1/2 in.
Bor.You-1	120 × 176 mm
Bor.You-4	105 × 235 mm
Bor.You-6	98 × 190 mm
8K	270 × 390 mm
16K	195 × 270 mm
Hagaki	100 × 148 mm
Bor.C6 3/4	3 5/8 × 6 1/2 in.

**Megjegyzés**

*A "Hagaki" formátum kiválasztása esetén, a készülék kezelőpaneljén, az 1. tálca részére válassza ki a "Hagaki" papírbeállítást.*

*A "Hagaki" valamint a borítékok és a nem szabványos méretek csak abban az esetben választhatók ki, ha a "Papírforrás" beállítása "Auto", "1. tálca" vagy "Kézitálca".*

*Ha a "Nyomathordozó fajta" beállítás "Írásvetítő fólia", csak a "Letter" és az "A4" formátumok használhatók.*

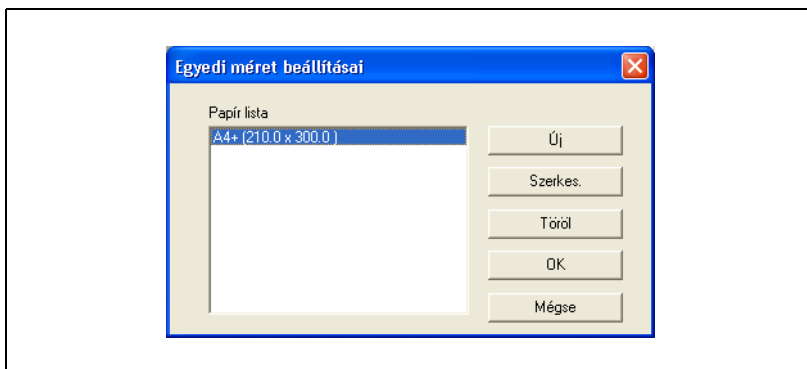
## Egyéni szerkesztés

Egy, a listában nem tartalmazott papírfórmátum egyedi méretként regisztrálható.

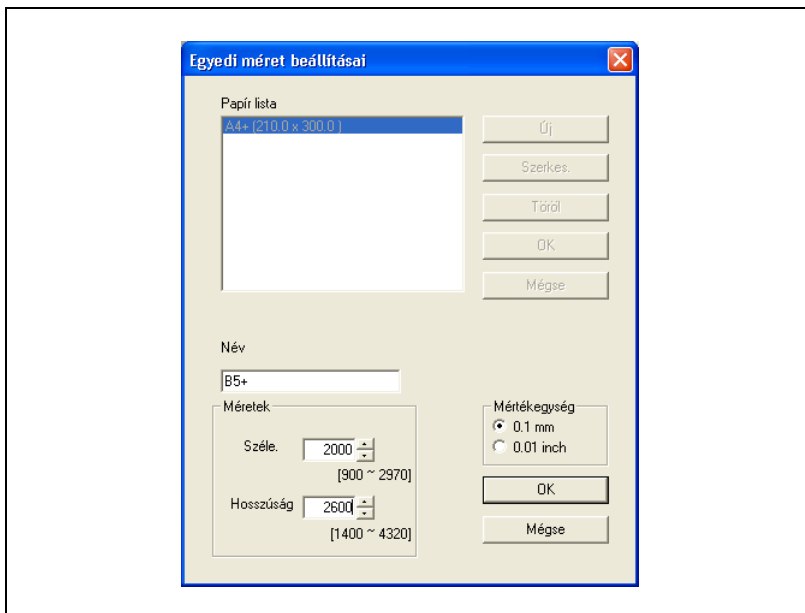
**1** A Oldalbeállítás fülön kattintson az [Egyedi szerkesztése] gombra.  
Megjelenik az Egyedi méret beállításai párbeszédablak.

**2** Kattintson az [Új] gombra.

Az Egyedi méret beállításai párbeszédablak megnő, hogy megjelenítse a papírméret beállításait.



- 3 A "Név" mezőbe írja be a papírméret nevét.



- 4 A "Méretek" keretben adja meg a papír szélességét és hosszát.
- A méretekhez használt mértékegységet a "Mértékegység" keretben választhatja ki.
- 5 Kattintson az [OK] gombra az Egyedi méret beállítása párbeszédablak jobb alsó sarkában.
- A papírméret beállításai elrejtésre kerülnek az Egyedi méret beállításai párbeszédablakban.
- 6 Kattintson az [OK] gombra az Egyedi méret beállítása párbeszédablakban.
- A nem szabványos méret regisztrálásra került és kiválasztható a papírformátumok listájából.

**Megjegyzés**

*Egy regisztrált nem szabványos méret szélességének vagy hosszának módosításához, válassza ki az adott méretet az Egyedi méret beállításai párbeszédablakban, kattintson a [Szerkes.] gombra, majd módosítsa a beállításokat. A név nem módosítható.*

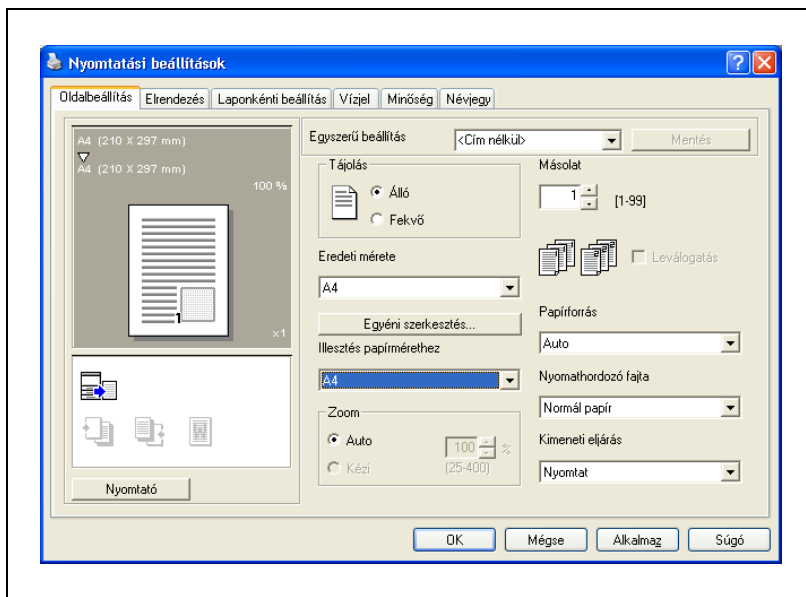
*Egy regisztrált nem szabványos méret törléséhez, válassza ki az adott méretet az Egyedi méret beállításai párbeszédablakban, majd kattintson a [Töröl] gombra.*

*A méret neve legfeljebb 20 karaktert tartalmazhat.*

*Legfeljebb 32 méret regisztrálható.*

## Illesztés papírmérethez

- Kiválasztja a nyomtatáshoz használni kívánt papírfajtát.
- Ugyanazok a szabványos papírformátumok használhatók, mint az "Eredeti mérete" listában.
  - Ha a papír mérete eltér az Eredeti mérete listában kiválasztott méretektől, a dokumentum képe megfelelően nagyítva vagy kicsinyítve kerül nyomtatásra, hogy illeszkedjen a kiválasztott papírméretre.
  - A nyomtatáshoz alkalmazott nagyítási/kicsinyítési tényező Papír előnézetben ellenőrizhető.



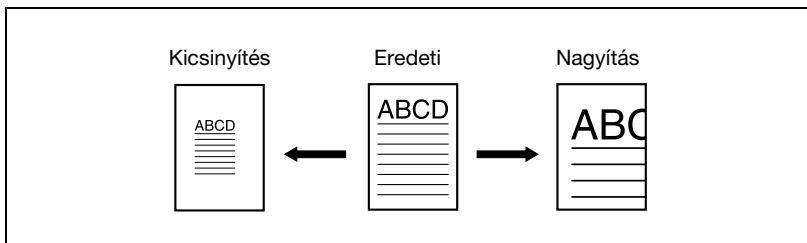
### Megjegyzés

*Ha a "Zoom" keretben a "Kézi" lehetőség került kiválasztásra, nem lehet kiválasztást végezni a "Illesztés papírmérethez" listán.*

*Ha az Elrendezés fülön, a "Kombináció" listából bármilyen egyéb beállítás került kiválasztásra, mint "Ki", nem lehet kiválasztást végezni a "Illesztés papírmérethez" listán.*

## Zoom

- 1 Meghatározza a nyomtatás során alkalmazott nagyítási vagy kicsinyítési tényezőt.
- 2 Válassza ki a "Kézi" lehetőséget, majd írjon be egy számot 25% és 400% között, vagy a nyilakra kattintva állítson be egy értéket.



...

### Megjegyzés

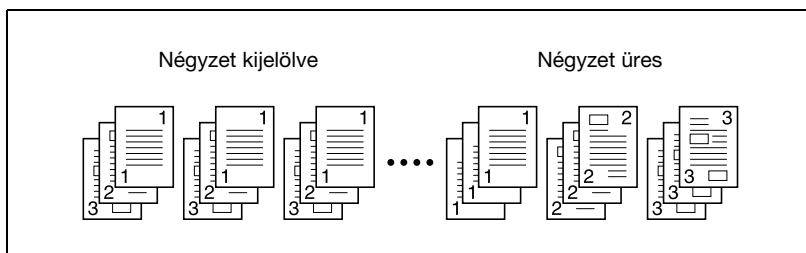
*Ha a "Illesztés papírméretéhez" listáról bármilyen egyéb beállítás került kiválasztásra, mint "Mint az eredeti méret", a "Kézi" lehetőség nem választható ki.*

## Másolat

- 1 Meghatározza a nyomtatott példányszámot.
- 2 Írjon be egy számot 1 és 99 között, vagy a nyilakra kattintva állítson be egy értéket.

## Leválogatás

- Egy többoldalas dokumentum több példányának nyomtatása esetén adja meg, hogy a dokumentum egy-egy teljes példánya kerüljön-e nyomtatásra, vagy az egyes oldalakat nyomtassa-e a megadott példányszámban.
- Ha a "Leválogatás" négyzet kijelölt, a teljes dokumentum egy-egy példánya kerül egyidejűleg nyomtatásra. Például, ha a "Másolat" értéke "5", a teljes dokumentum (az elsőtől az utolsó oldalig) lesz kinyomtatva, ötször egymás után.
  - Ha a "Leválogatás" négyzet nincs kijelölve, egy-egy oldal kerül nyomtatásra a meghatározott példányszámban. Például, ha a "Másolat" értéke "5", az első oldal kerül nyomtatásra öt példányban, majd a második oldal, szintén öt példányban. A nyomtatás addig folytatódik, amíg az utolsó oldal is nyomtatásra kerül, öt példányban.



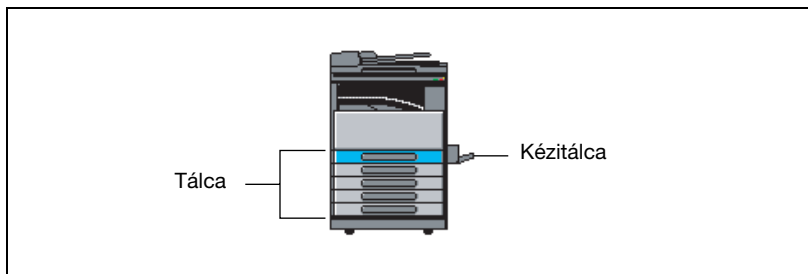
### Megjegyzés

*Az adott alkalmazástól függően előfordulhat, hogy a Leválogatás beállítás nem kerül alkalmazásra. Ha a Leválogatás a nyomtató-illesztőprogramból került beállításra, az alkalmazásból nem használható a Leválogatás funkció.*

*Ha a "Másolat" mező az "1" értéket tartalmazza, a Leválogatás nem használható.*

## Papírforrás

- Válassza ki a kívánt papírral feltöltött papírfiókot.
  - Az "Auto" kiválasztása esetén a "Illesztés papírmérethez" listából kiválasztott méretű papírral feltöltött fiók kerül használatba.
  - A használható beállítások a felszerelt opcióktól függően eltérők lehetnek.
  - Beállítások: 1. tálca, 2. - 5. tálca (opció); Kézitálca



### Megjegyzés

*Ha az "Eredeti méret" listában a "Hagaki" formátum, illetve egy boríték vagy egy nem szabványos méret került kiválasztásra, csak az "1. tálca" és a "Kézitálca" használható.*

*Ha a "Nyomathordozó fajta" beállítása "Írásvetítő fólia", "Vastag papír" vagy "Boríték", csak az "1. tálca" vagy a "Kézitálca" használható.*

### Nyomathordozó fajta

- Meghatározza a nyomtatáshoz használt papír fajtáját.
  - Beállítások: Normál papír, Írásvetítő fólia, Vastag papír, Boríték



...

#### **Megjegyzés**

*Csak akkor végezhető beállítás, ha a "Papírforrás" beállítása "1. tálca" vagy "Kézitálca".*

*Az "Írásvetítő fólia" csak abban az esetben választható ki, ha az "Eredeti mérete" "Letter" vagy "A4".*

### Kimeneti eljárás

- Válassza ki a nyomtatási módszert.
  - Nem csak az adatok közvetlen nyomtatása áll rendelkezésre, hanem a "Biztonsági nyomtatás" is, amely egy jelszó beírása után kerül végrehajtásra a készüléken.
  - Beállítások: Nyomtat, Biztonsági nyomtatás



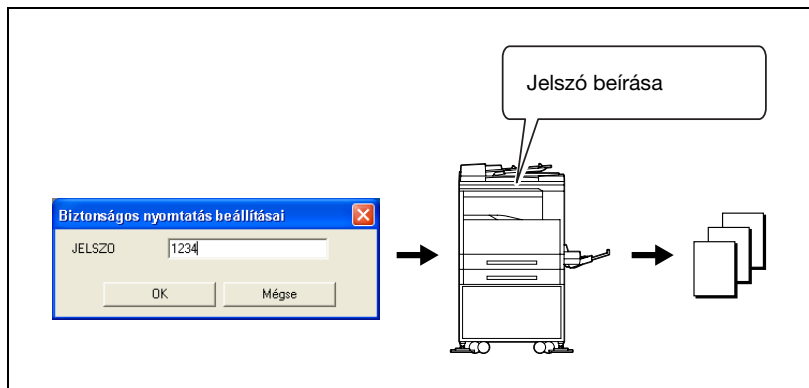
...

#### **Megjegyzés**

*A "Biztonsági nyomtatás" csak az opciós bővített memória felszerelése esetén használható.*

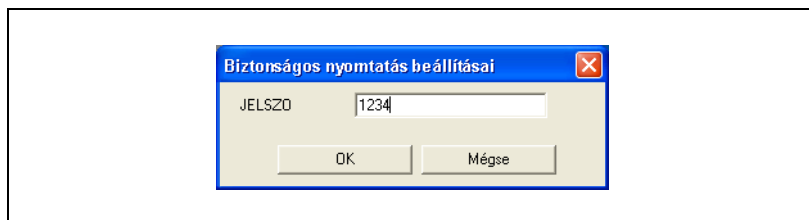
## A biztonsági nyomtatás használata

A dokumentum részére egy jelszó kerül meghatározásra. A számítógépről nyomtatásra kerülő dokumentum ideiglenesen a készülék memóriájában kerül tárolásra, és akkor kerül nyomtatásra, amikor a készülék kezelőpaneljén beírta a megfelelő jelszót. Szigorúan bizalmas dokumentumok nyomtatása esetén válassza ki ezt a beállítást.



## A biztonsági nyomtatás beállítása a nyomtató-illesztőprogramból

- 1 Kattintson a Oldalbeállítás fülre.
- 2 A "Kimeneti eljárás" legördülő listából válassza ki a "Biztonsági nyomtatás" elemet.  
Megjelenik a jelszó beírására szolgáló ablak.
- 3 Írja be a jelszót, majd kattintson az [OK] gombra.
  - 4 számjegyből álló jelszót adjon meg, 0000 és 9999 között.



- 4 A nyomtatási feladat kiküldésre kerül.
  - Ha a nyomtatás egy alkalmazásból lett meghatározva, normál nyomtatás kerül végrehajtásra.

## Nyomtatás a készülékről

A dokumentum nyomtatásához be kell írni a készülék kezelőpaneljén a jelszót, amely akkor került meghatározásra, amikor beállította a "Biztonsági nyomtatást" a nyomtató-illesztőprogramból.

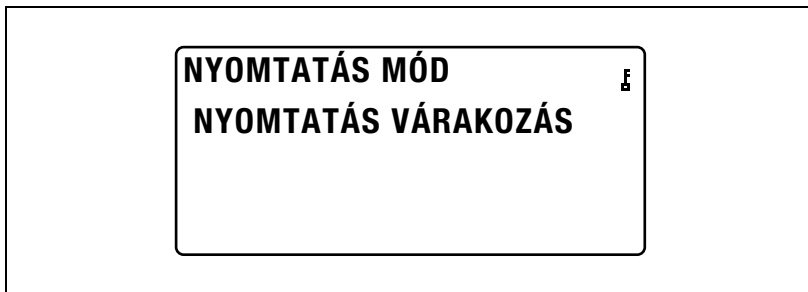
- 1 Ellenőrizze, hogy a "Nyomtató" jelző villog vagy folyamatosan világít, majd nyomja meg a [Nyomtató] gombot.

A kijelzőn megjelenik a Nyomtató mód képernyője.



- 2 Ellenőrizze, hogy látható-e egy kulcs ikon a képernyő jobb felső sarkában.

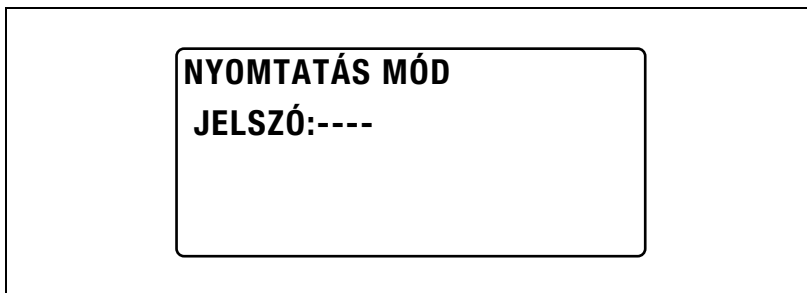
- A kulcs ikon akkor jelenik meg, ha a memória egy biztonsági nyomtatású dokumentumot tartalmaz.



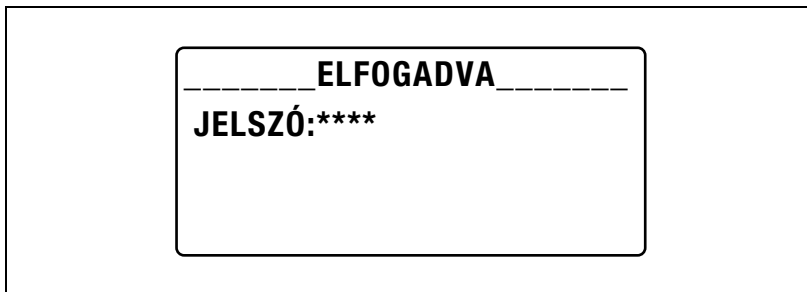
- 3 Nyomja meg a [Belépés] gombot.



- 4 Amikor megjelenik a "JELSZÓ:-- --" felirat, írja be a jelszót.
- Azt a négy számjegyből álló jelszót írja be, amelyet megadott a nyomtató-illesztőprogramban.



- 5 Ellenőrizze, hogy a dokumentum kinyomtatható-e.
- Ha a jelszó helyes, az alábbi képernyő jelenik meg és a feladat nyomtatásra kerül.



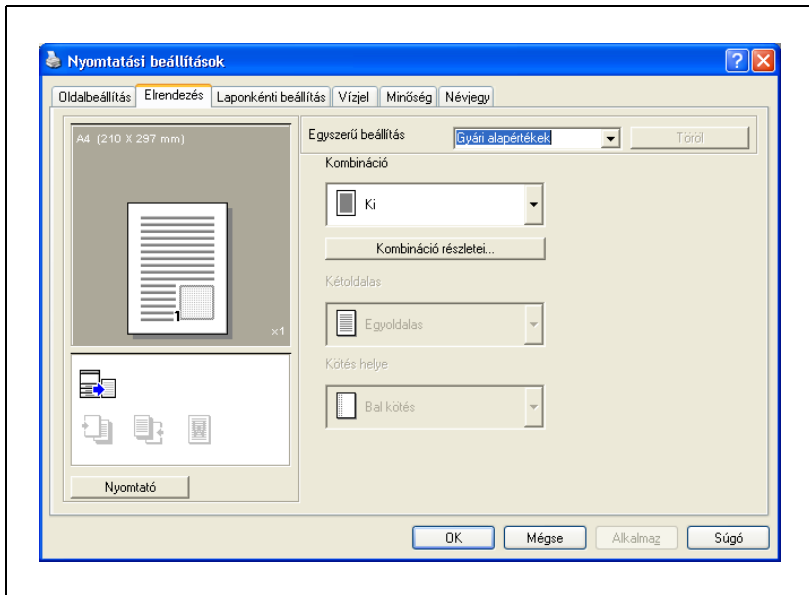
...

**Megjegyzés**

*Ha több biztonságos nyomtatás került tárolásra azonos jelszóval, mindegyik nyomtatásra kerül.*

## 2.5 Elrendezés fül

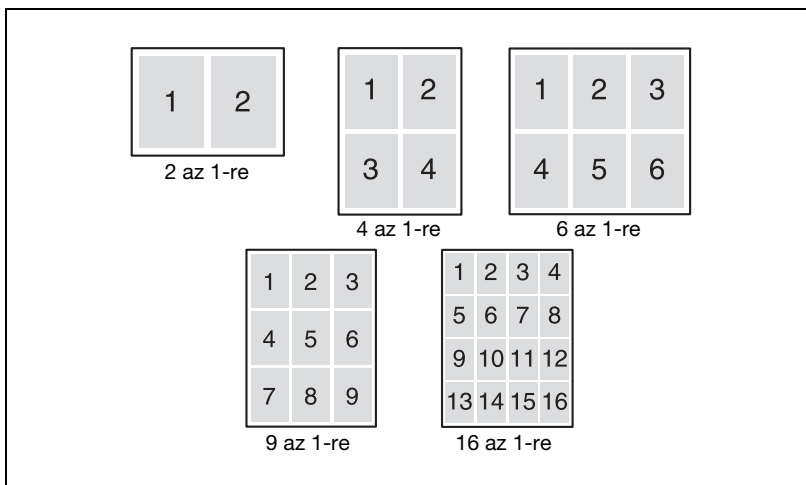
- Az Elrendezés fülön beállíthatja az egy papírlapra nyomtatásra kerülő dokumentum-oldalak számát.



## Kombináció

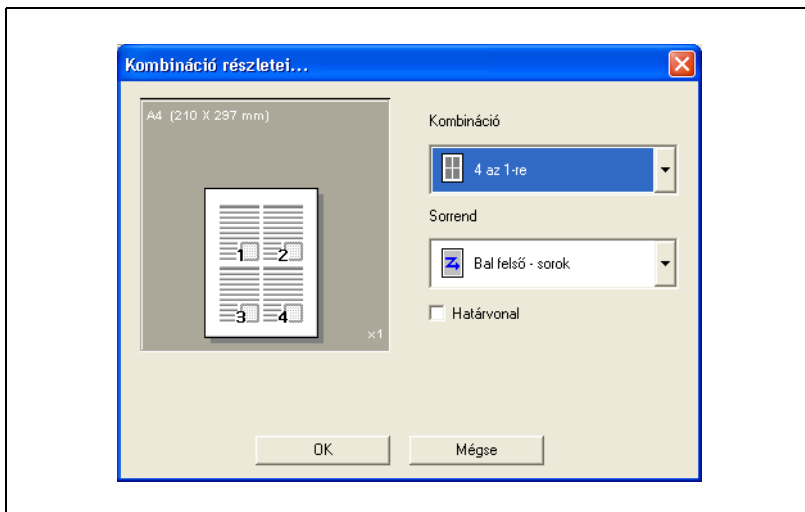
Több dokumentum-oldal együtt nyomtatható, egyetlen papírlapra. A kombinált nyomtatás alkalmazásával csökkentheti a nyomtatott oldalak számát.













- A legördülő listában beállíthatja az egy papírlapra nyomtatásra kerülő dokumentum-oldalak számát.
- Például, a "2 az 1-re" beállítása esetén, két oldal kerül nyomtatásra egy papírlapra. A "Ki" beállítása esetén, egy papírlapra egyetlen oldal kerül nyomtatásra.
  - Beállítások: Ki, 2 az 1-re, 4 az 1-re, 6 az 1-re, 9 az 1-re, 16 az 1-re



## Kombináció részletei

- A [Kombináció részletei] gombra kattintva állíthatja be a nyomtatás sorrendjét, vagy hogy kíván-e határvonalak nyomtatását az oldalak köré vagy sem.



Elem	Leírás								
Kombináció	Válassza ki az egy papírlapra nyomtatásra kerülő oldalak számát. Ez ugyanez a beállítás, amelyet kiválasztott az Elrendezés fülön, a "Kombináció" listából.								
Sorrend	Ha több oldalt nyomtat egy papírlapra, állítsa be azok nyomtatásának sorrendjét. Beállítások: <table style="width: 100%; text-align: center; border-collapse: collapse;"> <tr> <td style="padding: 5px;">Bal felső- Soronként</td> <td style="padding: 5px;">Jobb felső- Soronként</td> <td style="padding: 5px;">Bal felső- Oszloponként</td> <td style="padding: 5px;">Jobb felső- Oszloponként</td> </tr> <tr> <td style="padding: 5px;"></td> <td style="padding: 5px;"></td> <td style="padding: 5px;"></td> <td style="padding: 5px;"></td> </tr> </table>	Bal felső- Soronként	Jobb felső- Soronként	Bal felső- Oszloponként	Jobb felső- Oszloponként				
Bal felső- Soronként	Jobb felső- Soronként	Bal felső- Oszloponként	Jobb felső- Oszloponként						
									
Határvonal	Ennek a négyzetnek a kijelölésével egy határvonalat nyomtathat az egy papírlapra kerülő egyes oldalak köré.								

## Kétoldalas nyomtatás

A dokumentum-oldalak a papírlap mindkét oldalára nyomtatásra kerülnek. Bekötésre kerülő többoldalas dokumentumok nyomtatásánál alkalmazza a kétoldalas nyomtatást.

- 1 Kattintson az Elrendezés fülre.
- 2 A "Kétoldalas" legördülő listáról válassza ki a "Kétoldalas" elemet.



...

### **Megjegyzés**

*A "Kötés helye" legördülő listáról válassza ki a kötés kívánt elhelyezkedését.*



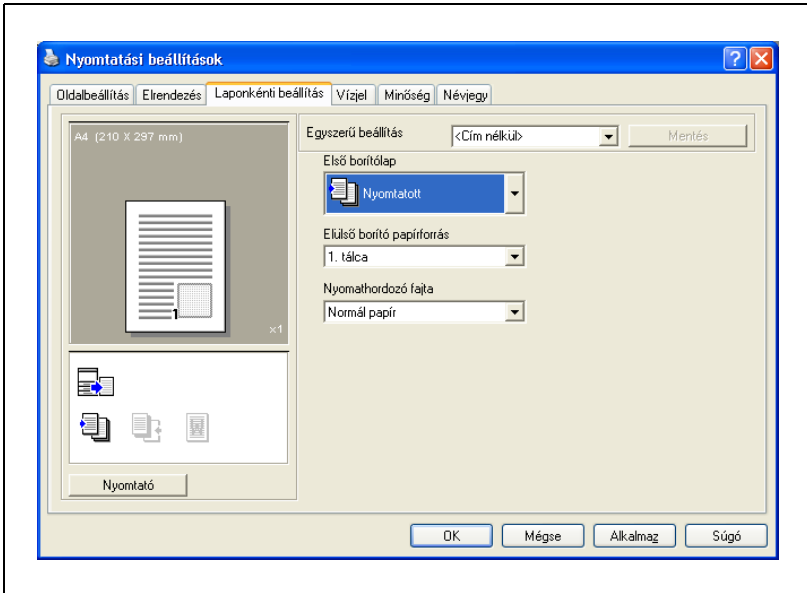
...

### **Megjegyzés**

*A kétoldalas nyomtatás csak az opciók automatikus duplex egység felszerelése esetén használható.*

## 2.6 Laponkénti beállítás fül

- A Laponkénti beállítás fülön beállíthatja, hogy kerüljön-e hozzáadásra egy borítólap vagy sem.



### Első borítólap

- Válassza ki, hogy kerüljön-e hozzáadásra borítólap, illetve hogy kerüljön-e nyomtatásra egy dokumentum-oldal a borítólapra vagy sem.
  - Beállítások:

Elem	Leírás
Nincs	Nem kerül hozzáadásra borítólap és a teljes dokumentum azonos papírfiókból származó papírra kerül nyomtatásra.
Üres	Első borítólapként egy üres lap kerül hozzáadásra az "Elülső borító papírforrás" listáról kiválasztott fiókból.
Nyomtatott	A dokumentum első oldala az "Elülső borító papírforrás" listáról kiválasztott fiókból származó papírra kerül nyomtatásra és borítólapként kerül hozzáadásra.

### Elülső borító papírforrás

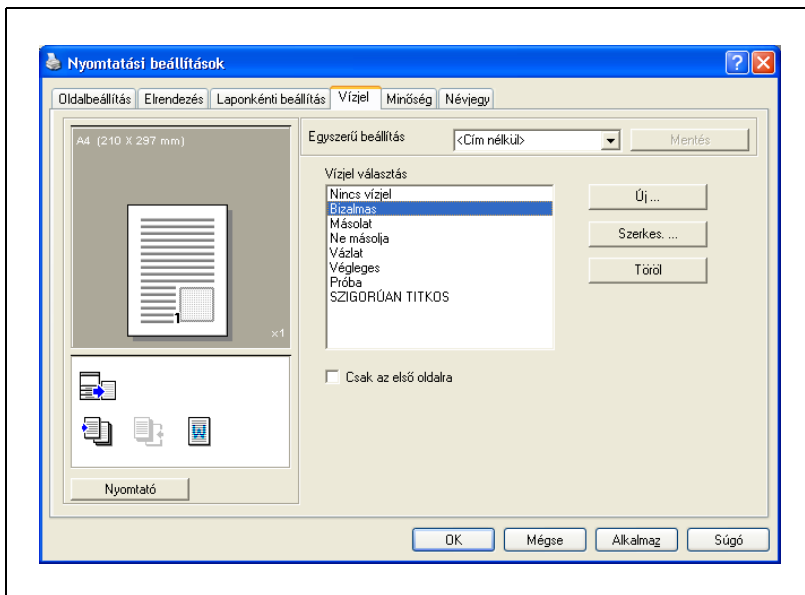
- Válassza ki az első borítónak szánt papírral feltöltött papírfiókot.
  - Beállítások: 1. tálca, 2. - 5. tálca (opció); Kézitálca

### Nyomathordozó fajta

- Kiválasztja az első borító részére alkalmazandó papírfajtát.
  - Beállítások: Normál papír, Írásvetítő fólia, Vastag papír, Boríték

## 2.7 Vízjel fül

A Vízjel fülön beállíthatja egy meghatározott szöveg vízjelként történő nyomtatását a háttérben.



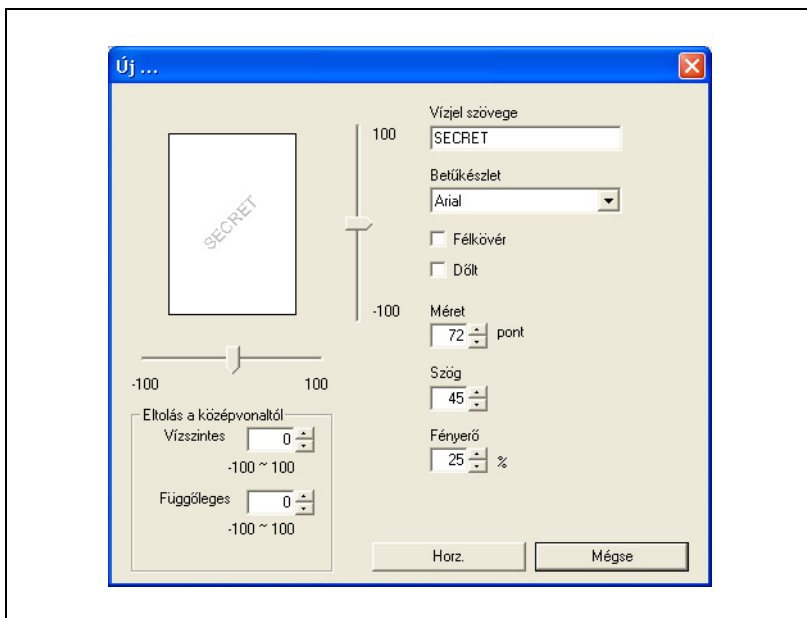
### Vízjel választás

- 1 Kattintson a Vízjel fülre.
- 2 A Vízjel választása listáról válassza ki a nyomtatni kívánt vízjelet.
  - Beállítások: Nincs vízjel, BIZALMAS, MÁSOLAT, NE MÁSOLJA, VÁZLAT, VÉGLEGES, PRÓBA, SZIGORÚAN TITKOS
- 3 Ha csak az első oldalra kíván vízjelet nyomtatni, jelölje ki a "Csak az első oldalra" négyzetet.
  - Ha a négyzet üres, a vízjel valamennyi oldalon megjelenik.

## Új vízjel létrehozása

Regisztrálható egy új vízjel.

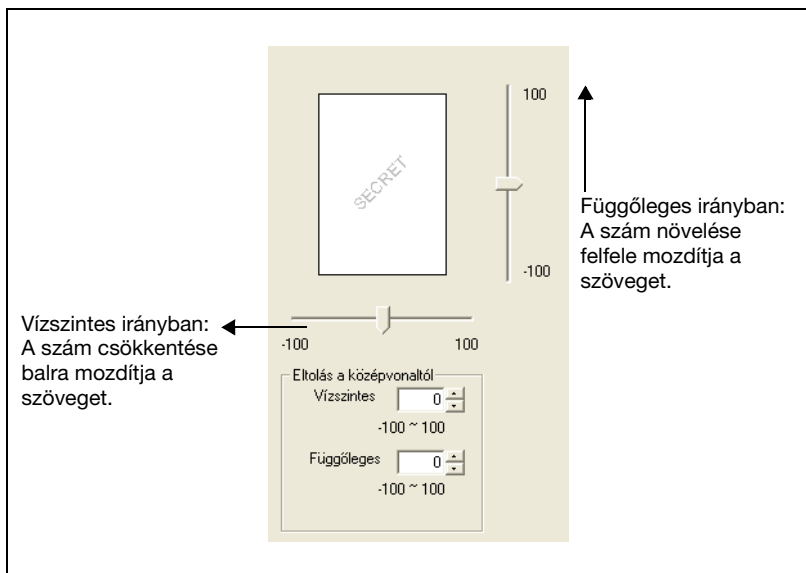
- 1 Kattintson a Vízjel fülre.
- 2 Kattintson az [Új] gombra.  
Megjelenik az Új párbeszédablak.
- 3 A "Vízjel szövege" mezőbe írja be a szöveget, amelyet vízjelként kíván használni.



- A szöveg legfeljebb 20 karaktert tartalmazhat.
- Legfeljebb 32 vízjel regisztrálható (a "Nincs vízjel" elemet is beleértve).

#### 4 Végezze el a szükséges beállításokat.

- Betűkészlet: Válassza ki a vízjelhez használt betűtípust. Bármelyik betűtípus használható, amelyik fel lett telepítve a számítógépre.
- Félkövér: Jelölje a félkövér szöveghez.
- Dólt: Jelölje a dólt szöveghez.
- Méret: Adja meg a szöveg méretét 7 és 300 pont között.
- Szög: Adja meg a szöveg dőlésszögét a papíron. 0° és 359° közötti érték állítható be.
- Fényerő: Adja meg a szöveg denzitását. 10% és 100% közötti érték állítható be.
- Eltolás a középvonaltól: Adja meg a vízszintes és függőleges helyzetet, ahova nyomtatásra kerül a szöveg. -100 és 100 közötti érték adható meg.
- A helyzet az előnézeti kép jobb oldalán illetve alatta található csúszkák segítségével is módosítható.



#### 5 Kattintson a [Horz.] gombra.

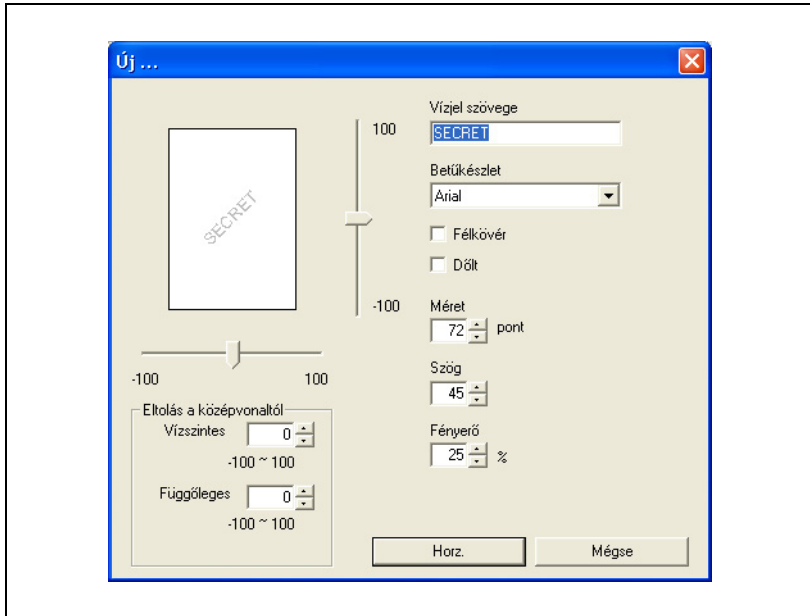
A vízjel hozzáadásra kerül a "Vízjel választás" listához.

## Egy vízjel szerkesztése

Egy regisztrált vízjel szerkesztésével módosítható a szöveg, illetve annak mérete és helyzete.

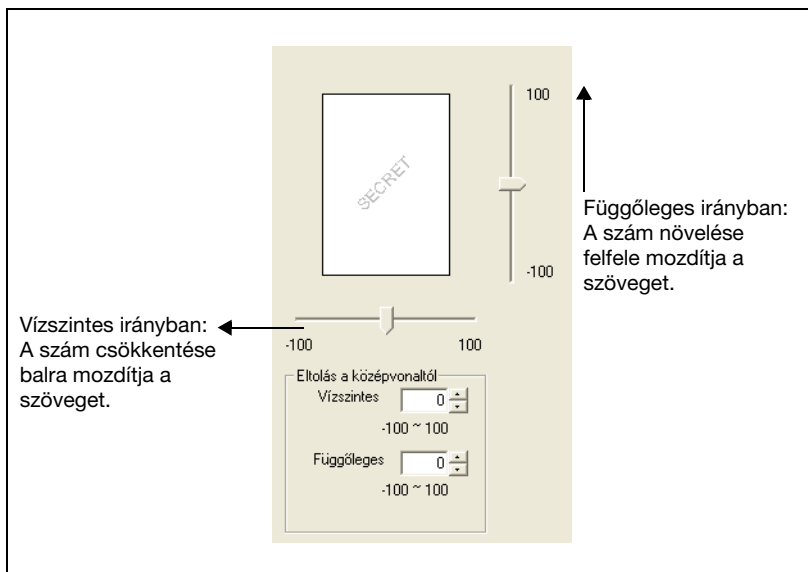
- 1** Kattintson a Vízjel fölé.
- 2** A Vízjel kiválasztása listáról válassza ki a szerkeszteni kívánt vízjelet.
- 3** Kattintson a [Szerkes.] gombra.  
Megjelenik a Szerkesztés párbeszédablak.
- 4** Végezze el a szükséges beállításokat.
  - Vízjel szövege: Írja be a vízjel szövegét.
  - Betűkészlet: Válassza ki a vízjelhez használt betűtípust. Bármelyik betűtípus használható, amelyik fel lett telepítve a számítógépre.
  - Félkövér: Jelölje a félkövér szöveghez.
  - Dőlt: Jelölje a dőlt szöveghez.
  - Méret: Adja meg a szöveg méretét 7 és 300 pont között.
  - Szög: Adja meg a szöveg dőlésszögét a papíron. 0° és 359° közötti érték állítható be.
  - Fényerő: Adja meg a szöveg denzitását. 10% és 100% közötti érték állítható be.

- Eltolás a középvonaltól: Adja meg a vízszintes és függőleges helyzetet, ahova nyomtatásra kerül a szöveg. -100 és 100 közötti érték adható meg.



- A szöveg legfeljebb 20 karaktert tartalmazhat.

- A helyzet az előnézeti kép jobb oldalán illetve alatta található csúszkák segítségével is módosítható.



## 5 Kattintson az [OK] gombra.

A vízjel módosításra kerül.

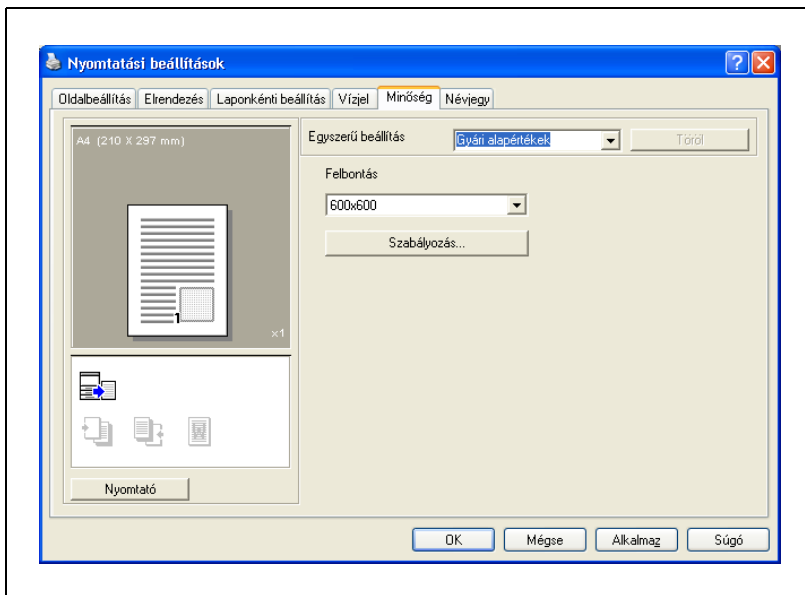


### **Megjegyzés**

*Egy regisztrált vízjel törléséhez, válassza ki a vízjelet a listáról, majd kattintson a [Töröl] gombra.*

## 2.8 Minőség fül

A Minőség fülön végezhetők el a nyomtatás minőségével kapcsolatos beállítások.



### Felbontás

- A legördülő listáról válassza ki a "600 × 600 dpi" vagy a "300 × 300 dpi" beállítást, mint a nyomtatás felbontását.



### Megjegyzés

*A "600 × 600 dpi" felbontás kiválasztása esetén jobb a nyomtatás minősége, de nyomtatás ideje hosszabb lesz, mint a "300 × 300 dpi" beállítás kiválasztása esetén.*

## Szabályozás

- A [Szabályozás] gombra kattintva elvégezheti a fényerő és a kontraszt beállítását.



Elem	Leírás
Világosság	Beállítja a nyomtatott kép fényerejét. -50 és 50 közötti érték állítható be. Magasabb érték esetén nagyobb a kontraszt és jobban látható a kép.
Kontraszt	Beállítja a nyomtatott kép kontrasztját. -50 és 50 közötti érték állítható be. Minél nagyobb az érték, annál fényesebb a kép.



---

A large, bold, black number '3' is centered on a gray rectangular background.

## **A kezelőpanelen végzett műveletek**



## 3 A kezelőpanelen végzett műveletek

Az alábbiakban a készülék kezelőpaneljén elvégezhető nyomtatási műveletek kerülnek ismertetésre.

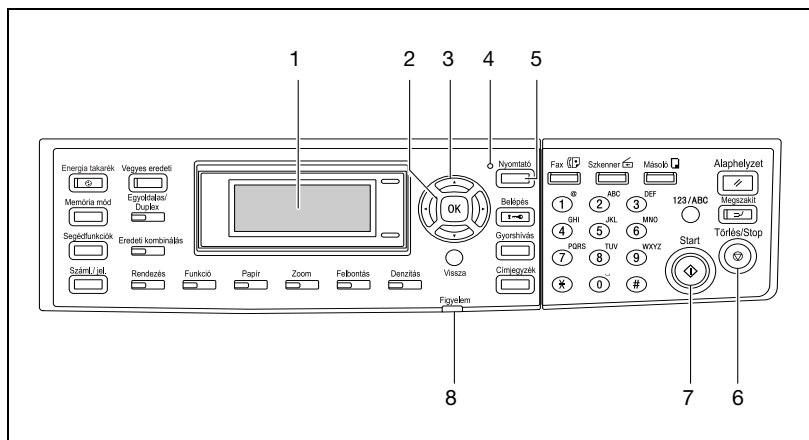
### 3.1 Nyomtatási műveletek

A készülék alapértelmezett üzemmódja a másoló mód. Normális esetben, ha a csatlakoztatott számítógép egy nyomtatást végez, a nyomtatás automatikusan kezdetét veszi.

Részletesen, lásd "A nyomtatási művelet indítása" a(z) 3-5 oldalon.

Ha a nyomtatáshoz a "Kézítálca" lett kiválasztva a "Papírforrás" listáról, a Beállítás fülön, lásd "A kézítálca használata" a(z) 3-8 oldalon.

#### Kezelőpanel



Sz.	Elem	Leírás
1	Kijelző	<ul style="list-style-type: none"> <li>A nyomtatási adatok fogadása közben a kijelzőn a "NYOMTATÓ: nyomtatás" felirat jelenik meg.</li> <li>Ezenfelül, ha a [Nyomtató] gomb lenyomásra a nyomtatási adatok fogadása közben (amikor a Nyomtató jelzőfény világít), megjelenik a jelenlegi feladat részére beállított papírforrás, a papírformátum és a felhasználó neve.</li> </ul>
2	[OK] gomb	<ul style="list-style-type: none"> <li>A kijelzőn látható funkció kiválasztásához nyomja meg ezt a gombot.</li> </ul>
3	[▲], [▼], [◀] és [▶] gombok	<ul style="list-style-type: none"> <li>A képernyőn megjelenő menüben történő léptetéshez nyomja meg ezeket a gombokat.</li> </ul>

Sz.	Elem	Leírás
4	Nyomtató jelző	<ul style="list-style-type: none"> <li>• A nyomtatási adatok fogadása közben ez a jelző villog.</li> <li>• A nyomtatási adatok nyomtatása közben ez a jelző világít. (A jelző akkor is világít, ha a nyomtatással egyidejűleg a készülék adatokat is fogad.)</li> <li>• Ha nincs nyomtatási adat, a jelző nem világít.</li> <li>• Lásd "Nyomtató jelző" a(z) 3-5 oldalon.</li> </ul>
5	[Nyomtató] gomb	<ul style="list-style-type: none"> <li>• A Nyomtatás mód képernyőjének előhívásához nyomja meg ezt a gombot, miközben a készülék nyomtatási adatokat fogad (a Nyomtatás jelző világít).</li> <li>• A visszatéréshez ahhoz a módhoz, amelyből belépett a nyomtatás módba, nyomja meg ezt a gombot, miközben a kijelzőn a Nyomtatás mód képernyője látható.</li> <li>• Ha nincs nyomtatási adat a készülék memóriájában, a Nyomtatás mód képernyője nem jelenik, még akkor sem, ha megnyomja a [Nyomtató] gombot.</li> </ul>
6	[Törlés/Stop] gomb	<ul style="list-style-type: none"> <li>• Az aktuális nyomtatási feladat elvetéséhez a nyomtatási adatok fogadása közben, nyomja meg a [Nyomtató] gombot, majd amikor a Nyomtatás mód képernyője megjelenik, nyomja meg ezt a gombot. Lásd "Egy nyomtatási feladat elvetése" a(z) 3-6 oldalon.</li> </ul>
7	Start jelző	<ul style="list-style-type: none"> <li>• Ez a jelző narancs színnel világít, miközben a készülék nyomtatási adatokat fogad.</li> </ul>
8	Figyelmeztető jelző	<ul style="list-style-type: none"> <li>• Ez a jelző valamilyen hiba vagy rendellenes működés esetén világít.</li> </ul>



### Megjegyzés

*A [Fax] gomb és a fax funkciók gombjai csak abban az esetben használhatók, ha az opciós faxkészlet felszerelésre került a készülékre.*

*A [Szkennel] gomb csak abban az esetben használhatók, ha az opciós faxkészlet és az opciós NC-503 hálózati kártya vagy az IC-206 nyomtatásvezérlő egység felszerelésre került a készülékre.*

## Nyomtató jelző

A "Nyomtató" jelző mutatja a számítógépről kiküldött nyomtatási adatok állapotát.

Nyomtató jelző	Nyomtatás állapota
Villog	<ul style="list-style-type: none"> <li>A készülék nyomtatási adatokat fogad. A jelző más módokban is villog.</li> <li>Egy hiba történt a készülékben.</li> </ul>
Világít	<ul style="list-style-type: none"> <li>A nyomtatási adatok nyomtatása folyamatban van. A jelző folyamatosan világít a villogás helyett, ha a készülék a nyomtatás közben fogadja az adatokat.</li> </ul>
Nem világít	<ul style="list-style-type: none"> <li>Nincsenek nyomtatási adatok a készülék memóriájában.</li> </ul>

## A nyomtatási művelet indítása

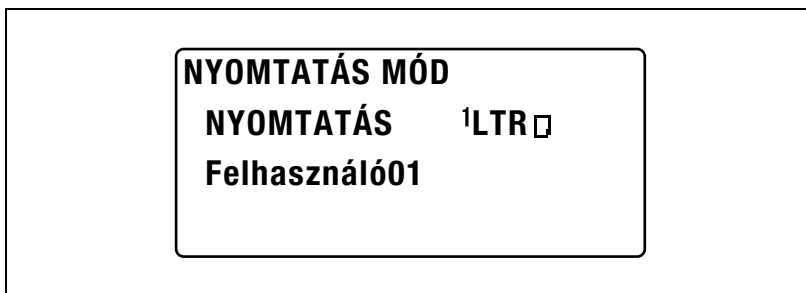
Normális esetben, ha a csatlakoztatott számítógép egy nyomtatást végez, a nyomtatás automatikusan kezdetét veszi.

- Normális esetben, ha a csatlakoztatott számítógép egy nyomtatást végez, a nyomtatás automatikusan kezdetét veszi.
- Ha a készülék másolás módban van amikor a csatlakozó számítógép egy nyomtatási műveletet végez, a nyomtatás akkor veszi kezdetét automatikusan, ha a másoló módban nem végzett műveletet az utolsó 30 másodpercben.
- Az opciós faxkészlet használata esetén: Ha a nyomtatási adatok fogadása közben fax adatok is érkeznek, a nyomtatási adatok élveznek elsőbbséget.  
Miután befejeződött a feladat fogadás fax módban, a nyomtatási adatok nyomtatásra kerülnek, majd ezután kerül nyomtatásra a fax.
- A nyomtatás közben meg lehet adni a másolás beállításait és fax műveleteket lehet végezni. (A másolatok és a faxok nyomtatása a nyomatok elkészítése után történik.)

### Egy nyomtatási feladat elvetése

Egy nyomtatási feladat nyomtatását a készülék kezelőpultjáról lehet törölni. Azonban, egy nyomtatási feladat törlését a kezelőpanelen csak akkor lehet elvégezni, amikor a készülék Nyomtatás módban van.

- 1 Ellenőrizze, hogy a Nyomtató jelző villog vagy folyamatosan világít, majd nyomja meg a [Nyomtató] gombot.
- 2 Ellenőrizze, hogy a kijelzőn megjelent-e a "NYOMTATÁS MÓD NYOMTATÁS 1LTR □ Felhasználó01" szöveg.

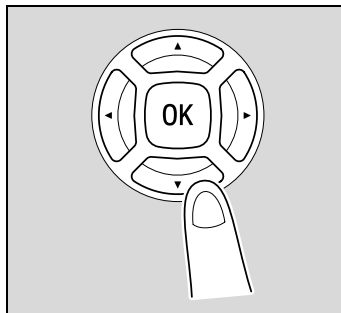


- A megjelenő üzenet a készülék állapotától függően különböző.

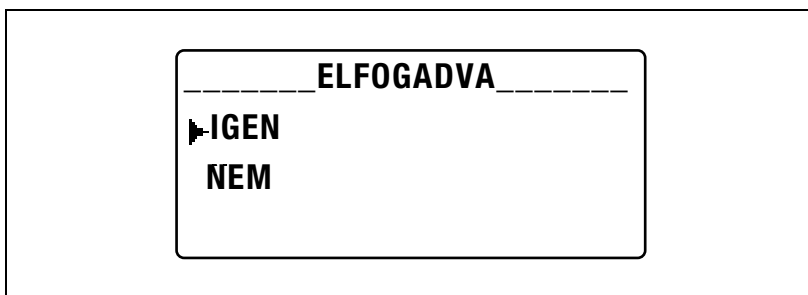
- 3 Nyomja meg a [Törlés/Stop] gombot.  
Megjelenik a "FELADAT TÖRLÉSE" jóváhagyási üzenet.



- 4 A [▲] vagy [▼] gomb lenyomásával válassza ki az "IGEN" lehetőséget, majd nyomja meg az [OK] gombot.
- A nyomtatás folytatásához válassza ki a "NEM" lehetőséget.
  - Ha öt másodpercen belül nem kerül gomb lenyomásra, a nyomtatás folytatódik.



A kijelzőn megjelenik az "ELFOGADVA" üzenet és a nyomtatás törlésre kerül.



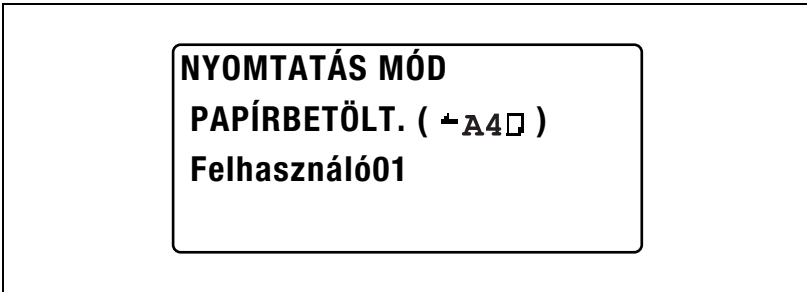
Ha az alábbi üzenetek bármelyike megjelenik a kijelzőn, a nyomtatási feladatot a fenti művelet 2. és 3. lépésének megismétlésével is törölheti.

- NINCS PAPÍR
- PAPÍRELAHADÁS
- PAPÍRMÉRET HIBA
- PAPÍRTÖRLÉS
- NINCS MEGFEL. PAPÍR
- FELSŐ TÁLCA MEGTELT
- VEGYE KI A PAPÍRT KÉZIADAGOLÓBA
- PAPÍRBETÖLT.
- ROSSZ PAPÍRMÉRET
- PAPÍRFAJTA HIBA
- \*VÉTEL\*
- ELÜLSŐ AJTÓ NYITVA
- 1. BURKOLAT NYITVA
- DUPLEX AJTÓ NYITVA
- NINCS FESTÉK

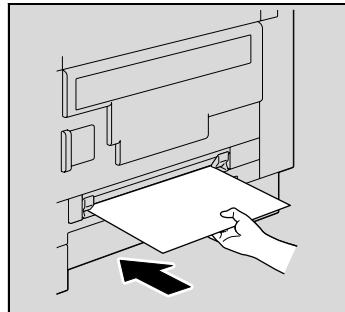
### A kézitálca használata

Ha a kézitálca használatával kíván egyszerre egy oldalt kinyomtatni, azt alábbiak szerint végezze.

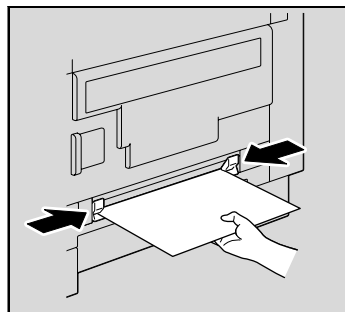
- 1 Hívja elő a számítógépen a nyomtató-illesztőprogram Beállítás fülét, majd válassza ki a "Kézitálca" elemet a "Papírforrás" listáról (oldal 2-23).
- 2 Hajtsa végre a számítógépen a nyomtatási műveletet.
- 3 Amikor megjelenik a "NYOMTATÁS MÓD PAPIRBETÖLT." üzenet, töltsön papírt a kézitálcába.



- Helyezzen be egy papírlapot az előlapjával lefelé, finoman becsúsztatva a papírt amennyire csak lehet a papírbehúzó nyílásba.



- Csúsztassa a papírvezetőket a betöltött papír méretének megfelelő helyzetbe.



- 4 Ismétlje meg a 3. lépést, ahányszor csak szükséges, amíg befejezi a dokumentum nyomtatását.



#### **Megjegyzés**

*Ügyeljen arra, hogy mindig csak akkor töltsse be a papírt, amikor a számítógép már végrehajtotta a nyomtatási műveletet. Ha a kézitálcában már volt papír mielőtt a gép végrehajtotta volna a nyomtatási műveletet, végezze el az alábbi műveletet.*

*Vegye ki a papírt a kézitálcából.*

*Nyomja meg az [Alaphelyzet] gombot.*

*Nyomja meg a [Nyomtató] gombot.*

*Hajtsa végre a művelet 3. lépését.*

*A kézi lapadagoló tálcába egyszerre csak egy papírlapot tegyen.*

*Ha a többlapos kézitálcá (opciós) lett felszerelve, az a többi tálcával hasonló módon használható mivel a többlapos kézitálcá 100 papírlap tárolására alkalmas.*

*A többlapos kézitálcába egyszerre 10 boríték, 20 írásvetítő fólia, 20 levelezőlap, 20 címke-ív vagy 100 lap normál papír helyezhető be.*

**Energiatakarékos mód**

Ha nyomtatási adatok érkeznek, miközben a készülék energiatakarékos módban van, a készülék kilép az energiatakarékos módból.

A fogadott nyomtatási adatok a készülék bemelegedése után kerülnek nyomtatásra.

---

# 4

## Hibakeresés



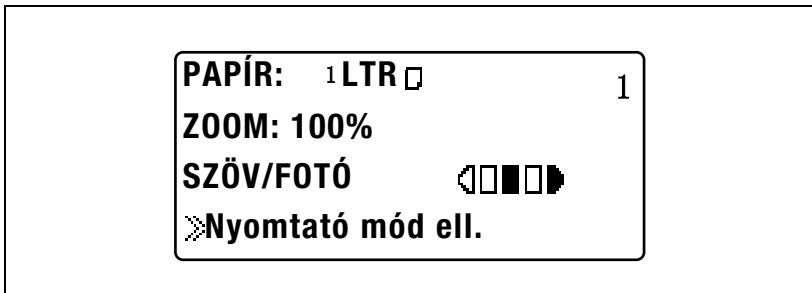
## 4 Hibakeresés

Az alábbiakban azon hibák kerülnek ismertetésre, amelyek előfordulhatnak miközben a készülék egy számítógépről végez nyomtatást, valamint az ezek elhárítása érdekében elvégzendő műveletek.

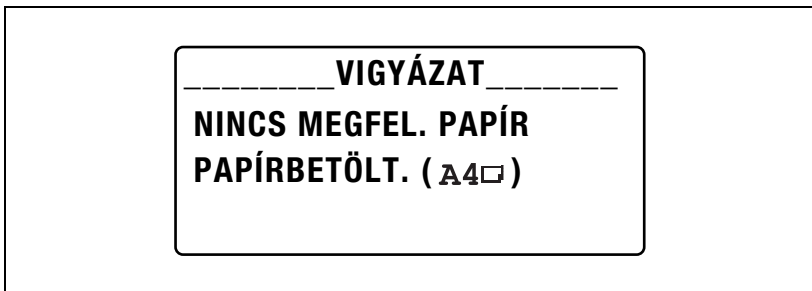
Ha valamilyen problémát tapasztal számítógépes nyomtatás közben, ellenőrizze a következőket.

### 4.1 Hibaüzenetek ellenőrzése

Ha a hiba olyankor fordul elő, amikor a kijelzőn nem a Nyomtatás mód képernyője látható, világítani kezd a figyelmeztető fényjelző és a kijelzőn megjelenik a "Nyomtató mód ell." üzenet. Ebben az esetben végezze el a következő műveletet.



- 1 Nyomja meg a [Nyomtató] gombot.  
A kijelzőn megjelenik a Nyomtató mód képernyője.
- 2 Ellenőrizze a kijelzőn megjelenő hibaüzenetet, majd végezze el a hiba kijavításához szükséges műveletet.



## 4.2 Fő hibaüzenetek

Az alábbiakban a Nyomatás mód képernyőjén megjelenő fő hibaüzenetek kerülnek ismertetésre.

Hibaüzenet	Ok	Elhárítás
PAPÍRMÉRET HIBA	A nyomtató-illesztőprogramban megadott papír mérete nem egyezik a fiókba betöltött papír méretével.	Húzza ki, majd zárja vissza a mérethibát jelző papírfiókot. Ellenőrizze, hogy egy egyedi méretű papírt adott-e meg, és a megfelelő Segédfunkció segítségével javítsa ki a papírméretet.
NINCS MEGFEL. PAPÍR	Az "Auto" került kiválasztásra a "Papírforrás" listából, de nincs megfelelő méretű papír betöltve.	Töltse be a megadott méretű papírt egy papírfiókba.
ROSSZ PAPÍRMÉRET	Nem a nyomtató-illesztőprogramban meghatározott méretű papír lett a meghatározott papírfiókba betöltve.	Segédfunkció módban módosítsa a papír méretét, majd töltsön be megfelelő méretű papírt egy papírfiókba. A többlapos kézitálca (opcionális egység) használata esetén, a nyomtatás akkor veszi kezdetét, amikor a tálcába betölti a megfelelő papírt.
NINCS PAPÍR	Vagy nincs papír a megadott papírfiókban, vagy az adott fiók nincs felszerelve a készülékre.	Töltse be a megadott méretű papírt a megadott papírfiókba.
PAPÍRFAJTA HIBA	Nem a nyomtató-illesztőprogramban meghatározott fajtájú papír lett a meghatározott papírfiókba betöltve.	Töltse be a megfelelő papírt egy papírfiókba, majd Segédfunkció módban módosítsa a papírfajtát. A többlapos kézitálca (opcionális egység) használata esetén, a nyomtatás akkor veszi kezdetét, amikor a tálcába betölti a megfelelő papírt.
ALIG VAN MEMÓRIA	A számítógéptől kapott képadatok meghaladják a memória kapacitását.	Nyomjon meg egy gombot. Kapcsolja ki a készüléket, majd kapcsolja be ismét.
BIZTONSÁGI NYOMTATÁS NEM LEHETSÉGES	Mivel nem került felszerelésre a bővített memória, nem lehet kiválasztani a "Biztonsági nyomtatás" beállítást.	A feladat törlésre került.
JELSZÓ ELUTASÍTVÁ	Mivel a biztonsági nyomtatás jelszava nem helyes, a nyomtatás nem kerül végrehajtásra.	Írja be a helyes jelszót.

### 4.3 A nyomtatási adatok egy hiba esetén

A nyomtatási adatokkal egy hiba megjelenése esetén végrehajtásra kerülő művelet a hiba típusától függően különböző lehet.

#### "ELROMLOTT A GÉP" hiba esetén

Ez a hiba egy súlyos rendellenes működést jelez. Ha ez a hibaüzenet látható a kijelzőn, a készülék nem tud nyomtatási adatokat fogadni. Forduljon a szervizképviselőhöz.

#### Ideiglenes hibák

Az alábbi, könnyen elhárítható hibák esetén, a memóriában lévő nyomtatási adatok mentésre kerülnek. A hiba elhárítása után a nyomtatás automatikusan újraindul.

- PAPIRELAKADAS
- ROSSZ PAPÍRMÉRET
- PAPÍRMÉRET HIBA
- ELÜLSŐ AJTÓ NYITVA
- 1. BURKOLAT NYITVA
- DUPLEX AJTÓ NYITVA
- NINCS MEGFEL. PAPÍR
- NINCS PAPÍR
- PAPÍRFAJTA HIBA



...

#### **Megjegyzés**

*A fenti hibák bármelyike esetén törölni lehet a memóriában lévő nyomtatási feladatot. Részletesen, lásd "Egy nyomtatási feladat elvetése" a(z) 3-6 oldalon.*



---

# 5

## Műszaki adatok



## 5 Műszaki adatok

Jellemző	
Nyomatási sebesség*	bizhub 163 16 oldal/perc (A4/Letter □ papíron, 300 × 300 dpi felbontással) 12 oldal/perc (A4/Letter □ papíron, 600 × 600 dpi felbontással) bizhub 211 21 oldal/perc (A4 □ papírra nyomtatva, 300 × 300 dpi felbontással) 20 oldal/perc (A4 □ papírra nyomtatva, 300 × 300 dpi felbontással) 12 oldal/perc (A4/Letter □ papíron, 600 × 600 dpi felbontással)
Memória	Megosztott a készülékkel
Illesztő port	USB 2.0 revíziónak megfelelő
A nyomtató nyelve	GDI
Betűkészlet	Windows
Támogatott operációs rendszerek	Windows Vista, Windows Server 2003, Windows XP (Service Pack 2 vagy újabb), Windows 2000 (Service Pack 4 vagy újabb), Windows Me, Windows 98 SE, Windows Vista x64 Edition, Windows Server 2003 x64 Edition, Windows XP Professional x64 Edition vagy Windows Terminal Server (Windows 2000 Server/Windows Server 2003)

\* A nyomtatási sebesség az alábbi körülmények között került megállapításra.  
A papír adagolása az 1. tálcából.

